

Hollola Kalliolan-Paimelan osayleiskaava-alueen arkeologinen inventointi 2019



Johanna Rahtola
Timo Sepänmaa
Hannu Poutiainen



Tilaja: Hollolan kunta

Sisältö

Perustiedot	2
Kohdeluettelo	3
Yleiskartta	4
Vanhoja karttoja	6
Inventointi	7
Tulos	9
Lähteet	9
Muinaisjännökset	10
1 MYLLYOJA	10
2 PAIMELA (RYYNÄSELÄ)	11
3 SIPILÄNTIE	13
4 KNUUTTILA	14
5 JOENSUU	16
8 TYNNYRMÄKI	17
9 YLI-HEIKKILÄ	20
12 KEIJUMÄKI	21
13 MUURAHAIMÄKI	23
14 LINTUMÄKI	25
19 TYRESIVEN RÄ	26
20 PILKANMÄET RAKOKIVI RÄ	28
21 KUUTINKALLIO	29
Muu kulttuuriperintökohde	30
7 KALLIOLA	30
Mahdollinen muinaijännös	33
6 PAIMELA	33
Löytöpaikat	36
10 HUNNUNMÄKI	36
11 KYLÄ-ESKOLA	37
Muut kohteet	38
15 KALLIOISTEN TORPPA	38
16 MÄENPÄÄ TORPPA	39
17 SARKAJALKA TORPPA	42
18 NIITUMAA TORPPA	43
Kuvia	45

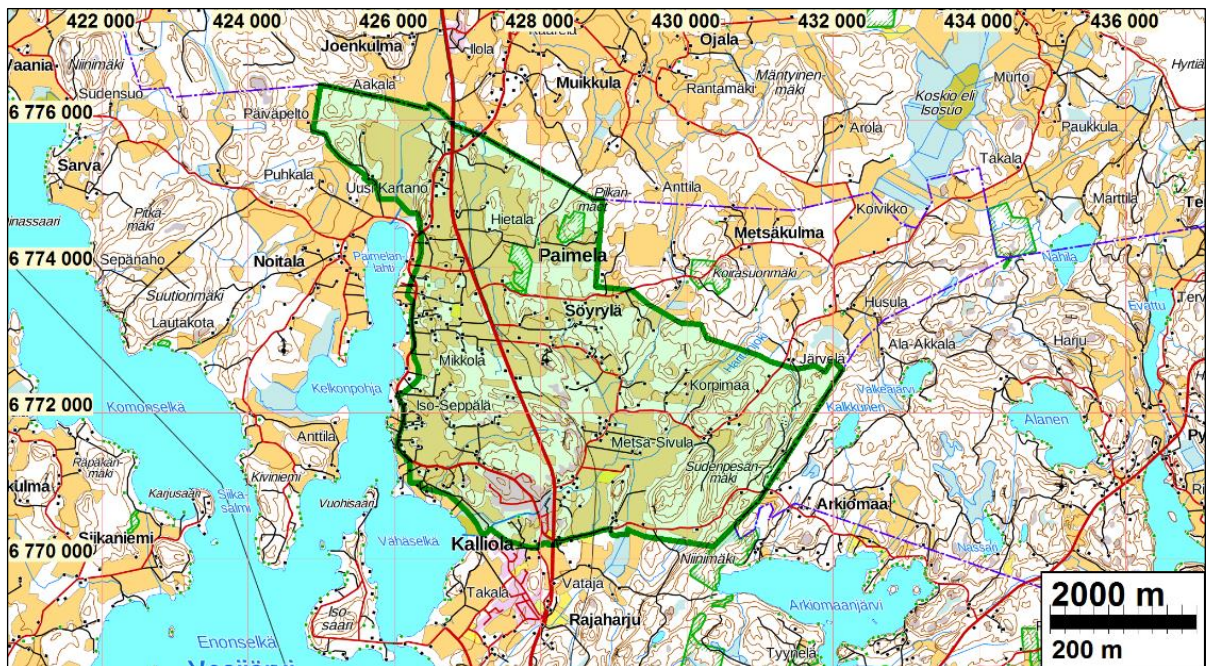
Kansikuva: Kumpuilevaa peltomaisemaa ja nuorta koivikkoa vanhalla pellolla. Lounaaseen.

Perustiedot

- Alue:* Hollola. Paimelan - Kalliolan osayleiskaava-alue Hollolan kunnan koillisosassa.
- Tarkoitus:* Selvittää osayleiskaava-alueella sijaitsevat muinaijännökset ja muut suojeltavaksi arvioitavat kulttuurihistorialliset jäännökset.
- Työaika:* Maastotyö 23–25.10.2019 ja 5.12.2019.
- Tilaaaja:* Hollolan kunta.
- Tekijät:* Mikroliitti Oy, Johanna Rahtola, Timo Sepänmaan ja Hannu Poutiainen.
- Tulokset:* Alueelta tunnettiin ennestään 4 kiinteää muinaijännöstä, 3 mahdollista muinaijännöstä ja 5 löytöpaikkaa. Inventoinnin tuloksena alueelta tunnetaan nyt 13 kiin-

teää muinaisjäännöstä (kaavassa sm): kivikautinen asuinpaikka, kuusi rautakautista asuinpaikkaa ja yksi kalmisto, neljä rajamerkkiä ja susikuoppa. Näiden lisäksi tunnetaan yksi muu kulttuuriperintökohde (kylätontti, kaavassa s), yksi mahdollinen muinaisjäännös (kylätontti), sekä kaksi löytöpaikkaa (kivi- ja rautakautinen). Kolme aiemmin löytöpaikaksi luokiteltua kohdetta todettiin muinaisjäännöksiksi - rautakautisiksi asuinpaikoiksi. Kaikkiaan arkeologisia suojelukohteita alueella on 14 (13 sm 1 s). Lisäksi raportoitiin neljä muuksi kohteeksi luokiteltua torpanpaikkaa.

Selityksiä: Koordinaatit ja kartat ovat ETRS-TM35FIN koordinaatistossa. Kartat ovat Maanmittauslaitoksen maastotietokannasta marraskuussa 2019, ellei toisin mainittu. Muinaisjäännösrekisteri on tarkastettu 11/2019. Valokuvia ei ole talletettu mihinkään viralliseen arkistoon, eikä niillä ole mitään kokoelmatunnusta. Valokuvat ovat digitaalisia ja ne ovat tallessa Mikrolahti Oy:n serverillä.



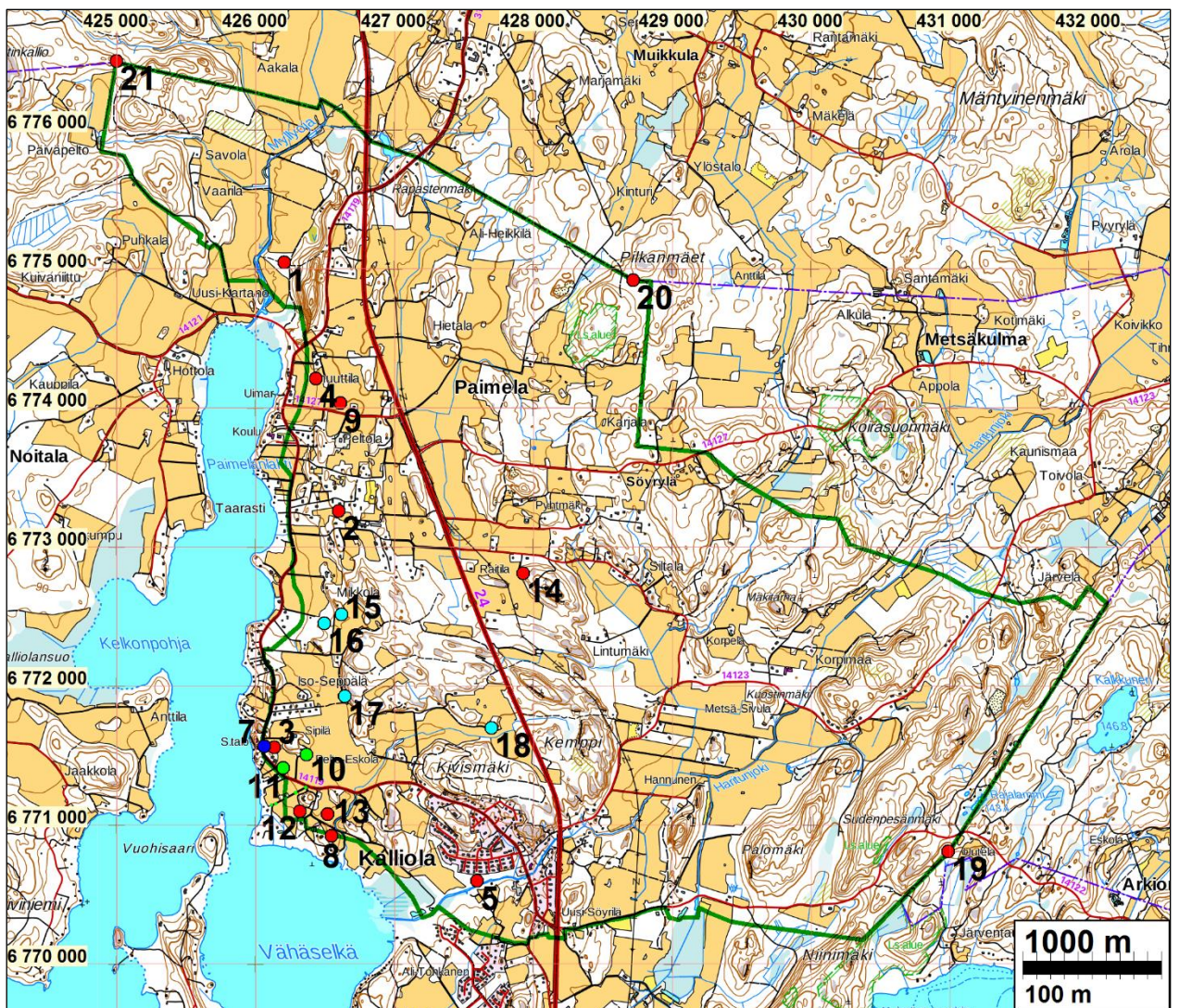
Tutkimusalueen rajaus vihreällä.

Kohdeluettelo

nr	NIMI	N	E	TYYPPI	AJOITUS	STATUS
1	MYLLYOJA	6775046	426211	pyyntikuopat	historiallinen	kiinteä muinaisjäännös
2	PAIMELA (RYYNÄSELÄ)	6773258	426600	kalmisto	rautakautinen	kiinteä muinaisjäännös
3	SIPIÄNTIE	6771558	426140	asuinpaikka	rautakautinen	kiinteä muinaisjäännös
4	KNUUTILA	6774209	426437	asuinpaikka	rautakautinen	kiinteä muinaisjäännös
5	JOENSUU	6770599	427599	asuinpaikka	kivikautinen	kiinteä muinaisjäännös
8	TYNNYRMÄKI	6770923	426550	asuinpaikka	rautakautinen	kiinteä muinaisjäännös
9	YLI-HEIKKILÄ	6774032	426615	asuinpaikka	rautakautinen	kiinteä muinaisjäännös
12	KEIJUMÄKI	6771098	426320	asuinpaikka	rautakautinen	kiinteä muinaisjäännös
13	MUURAHAIMÄKI	6771078	426520	asuinpaikka	rautakautinen	kiinteä muinaisjäännös
14	LINTUMÄKI	6772811	427930	rajamerkki	historiallinen	kiinteä muinaisjäännös

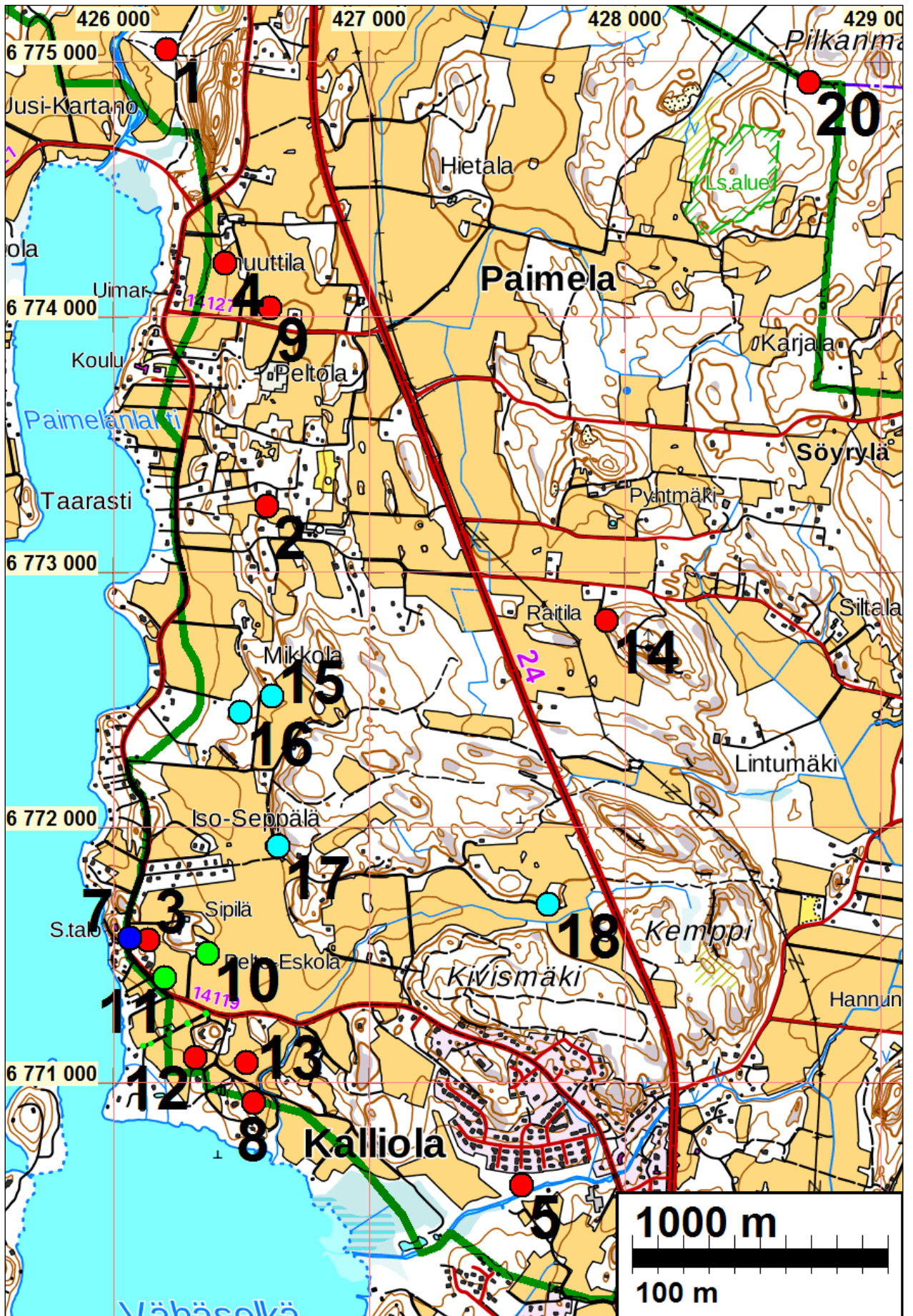
19	TYRESIVEN RÅ	6770810	430991	rajamerkki	historiallinen	kiinteä muinaisjäännös
20	PILKANMÄET RA-KOKIVI RÅ	6774917	428723	rajamerkki	historiallinen	kiinteä muinaisjäännös
21	KUUTINKALLIO	6776493	425000	rajamerkki	historiallinen	kiinteä muinaisjäännös
7	KALLIOLA	6771566	426067	asuinpaikka, kyläpaikka	historiallinen	muu kulttuuriperintökohde
6	PAIMELA	6774081	426227	asuinpaikka, kyläpaikka	historiallinen	mahdollinen muinaisjäännös
10	HUNNUNMÄKI	6771508	426370	hajalöytöpaikka	rautakautinen	löytöpaikka
11	KYLÄ-ESKOLA	6771408	426200	hajalöytöpaikka	kivikautinen	löytöpaikka
15	KALLIOISTEN TORPPA	6772513	426622	asuinpaikka, torppapaikka	historiallinen	muu kohde
16	MÄENPÄÄ TORPPA	6772449	426496	asuinpaikka, torppapaikka	historiallinen	muu kohde
17	SARAJALKA TORPPA	6771927	426645	asuinpaikka, torppapaikka	historiallinen	muu kohde
18	NIITUMAA TORPPA	6771700	427701	asuinpaikka, torppapaikka	historiallinen	muu kohde

Yleiskartta

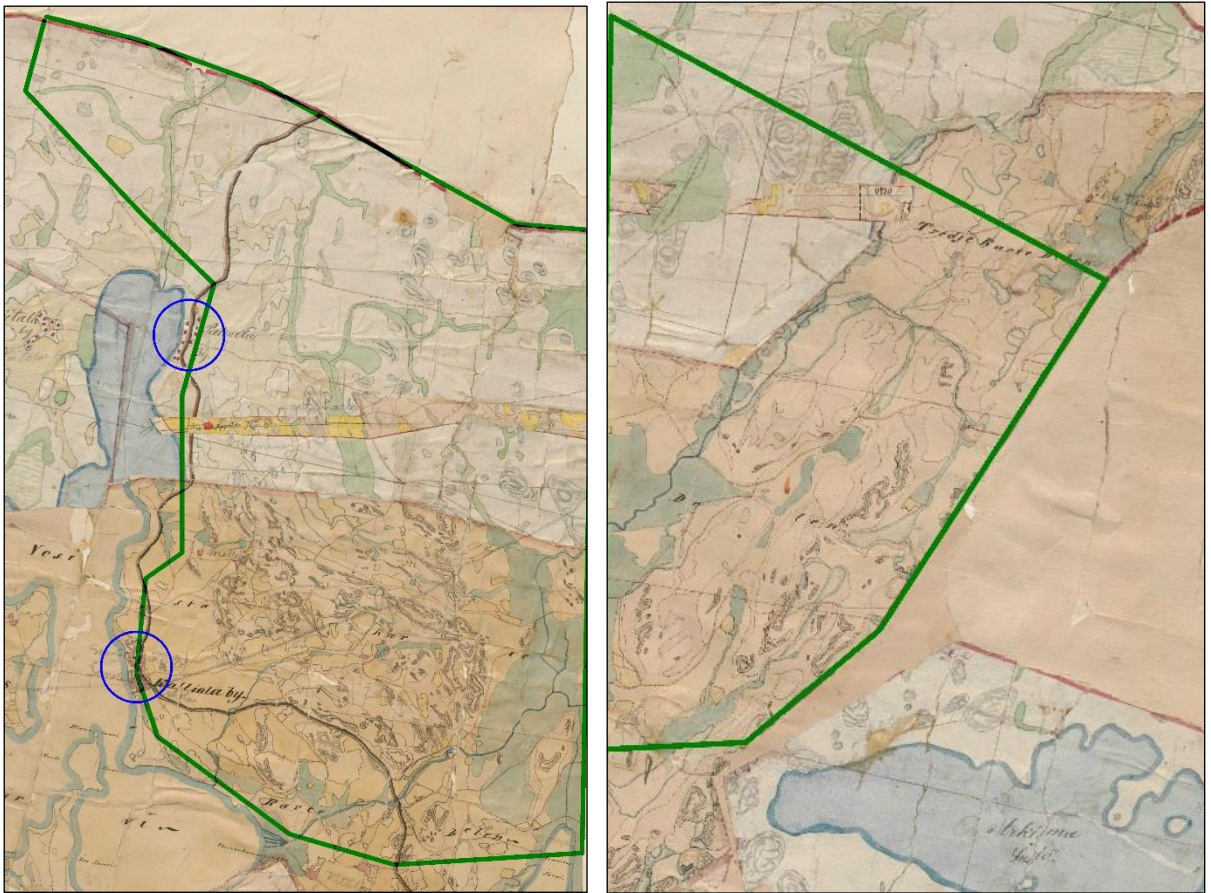


Tutkimusalueen rajaus vihreällä.

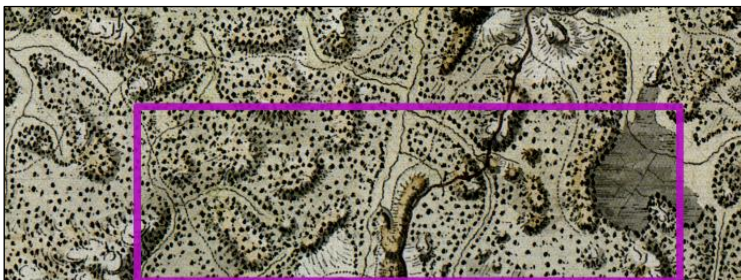
- = kiinteä muinaisjäännös (sm)
- = mahdollinen muinaisjäännös
- = löytöpaikka
- = muu kulttuuriperintökohde (s)
- = muu kohde



Vanhoja karttoja



Tutkimusalue 1840-luvun pitäjänkartalla. Tutkimusalueen karkea rajaus vihreällä.
Kylätontit ympyröity on sinisellä.



Otteet Kuninkaan kartastosta (1776–1805), joille tutkimusalue on rajattu karkeasti. Ylempi karttaote tutkimusalueen pohjoisinta ja luoteisinta osaa. Alemmassa karttaosassa muu alue. Kylät Kalliolla ja Paimela osoitettu sinisellä ympyrällä.

Inventointi

Hollolan kunnalla on käynnissä Paimela – Kalliola osayleiskaavahanke. Hollolan kunta tilaisi osayleiskaava-alueen muinaisjäännösinventoinnin Mikroliitti Oy:ltä. Johanna Rahtola, Timo Sepänmaa, Hannu Poutiainen tekivät muinaisjäännösinventoinnin maastotyön 23 – 25.10.2019 ja 5.12.2019 tutkimuksen kannalta hyvissä olosuhteissa.

Alue sijaitsee Hollolan koillisosassa Vesijärven Vähäselän ja Paimelanlahden itäpuolella. Alueen koko on n. 22,1 km². Alue rajautuu luoteessa Hollolan ja Asikkalan rajaan, pohjoisessa Metsäkulmaan alueeseen, idässä ja kaakossa Arkiomaahan, etelässä Kalliolan eteläpuolelle. Alueen poikki kulkee etelä-pohjoissuunnassa Vesikansantien. Alue ei ulotu missään Vesijärven rantaan joten rantavyöhyke n. 100 - 200 m etäisyydelle ei kuulunut tutkimusalueeseen. Alueen länsireunalla, osin alueen ulkopuolella kulkee vanha tielinja nykyinen Paimelan tie. Alueella virtaa kaksi Vesijärveen laskevaa jokea, eteläosassa on Haritunjoki ja pohjoisosassa Myllyoja.

Alue on maatalousvaltaista haja-asutusaluetta, Paimelan ja Kalliolan vanhojen kylien kohdalla edelleen kylämaista asutusta. Alueen keskivaiheilla on laajoja tasaisia peltoja, alueen länsilaidalla kumpuilevia peltoja, joiden välissä matalia kivikkoisia kumpareita. Alueella on myös korkeita, kallioisia mäkiä, joista laajimmat ja sijaitsevat alueen itäosassa ja luoteisosassa.

Alueelta tunnettiin ennestään viisi kiinteää muinaisjäännöstä (yksi rautakautinen polttokenttäkalmisto, yksi kivikautinen asuinpaikka, yksi historiallisen ajan pyyntikuoppakohde,), kolme mahdollista muinaisjäännöstä (historiallisen ajan kylätontit), sekä viisi (neljä rautakautista ja yksi kivikautinen) esineenlöytöpaikkaa. Aivan alueen liepeiltä – Vesijärven rannoilta - tunnetaan lisäksi muutama kivikautinen asuinpaikka. Alueella ovat aikaisemmin inventoineet Pirkko-Liisa Lehtosalo-Hilander 1962, Timo Sepänmaa 2002 ja Antti Bilund 2004. Tarkastuksia ja tutkimuksia yksittäisillä kohteilla ovat tehneet Hjalmar Appelgren-Kivalo 1893 (*Paimela, Ryyänonselkä*), Hannu Poutiainen 1988 (*Joensuu ja Tynnyrmäki*), Piritta Häkälä ja Eetu Sorvali 2018 (*Myllyoja*), Hjalmar Appelgren-Kivalon kaivaus 1894 (*Paimela, Ryyänonselä*) ja Toni Kestin tekemä arkeologinen valvonta 2015 (*Tynnyrmäki*).

Esihistoria

Vesijärvi, jonka itärannalla tutkimusalue sijaitsee, on nyt n. 81,4 m korkeustasolla. Tutkimusalue sijoittuu pääosin Vesijärven tasoa hieman ylemmän tason (n. 82 m) ja 125 m korkeustason välille mutta korkeimmat mäet alueen itälaitamilla ja Paimelanvuoren kohdalla kohoavat 140 - 160 m tasoille. Alue sijoittuu 1. ja 2. Salpausselkien välille.

Pian jään sulettua 1. Salpausselältä (n. 12000 eKr.) on Baltian jääjärvi ulottunut alueelle ja Yoldiameri jään vetäytyttyä 2. Salpausselältä n. 9500 eKr. Itämeren Ancyclusjärvivaiheen alussa, n. 8900 eKr., on sen vedentaso ollut alueella n. 95 m korkeustasolla. Vesi on laskenut tuolloin nopeasti. Suomen varhaisimman tunnetun ihmisastutuksen aikana (kuten Lahden Ristola) n. 8500 eKr. on Ancyclusjärven vedentaso ollut tutkimusalueella lähellä Vesijärven nykyistä tasoa. Vesijärvi on kuroutunut muinaisesta Itämerestä 8100 eKr. mennessä, jolloin vedentaso on järven kaakkoisosassa ollut yli 5 m järven nykytasoa alempana. Kuroutumisen jälkeen on vedentaso hitaasti noussut, mutta se ei ole ulottunut nykyiselle tasolle ennen Päijänteen tulvaa. Mesoliittinen kivikausi on siten lähes kokonaan jäänyt nykyisen vedentason alapuolelle.

Muinaisen Päijänteen tulva on ulottunut alueelle karkeasti n. 5900 eKr. ja sen jälkeen vedentaso nousi 5000 eKr. mennessä n. 87 m tasolle. Heinolanharjun tuolloin puhjettua vesi laski nopeasti parisen metriä n. 85 m tasolle josta sitten hiljalleen nykyiselle tasolle. Mesoliittinen kivikausi on siis alueella veden alla tai Päijänteen tulvan kerrostamien maiden peitossa. Rantasidonnai-

sia, esihistoriallisia asuinpaikkoja voi alueelta löytää n. 88 – 82,5 m korkeustasojen väliltä. Periaatteessa alueella voi sijaita rannasta riippumattomia nuorakeraamisia asuinpaikkoja purojen ja jokien ääriellä.

Vesijärven tunnetut kivikautiset asuinpaikat sijoittuvat 87–82 m korkeustasojen välille. Tutkimusalueella sijaitsee yksi kivikautinen asuinpaikka (raportin kohde nro 5) ja alueen liepeillä Vesijärven rannassa muutama. Rautakautisille asuinpaikoille ja kalmistoille alue on potentiaalinen. Niitä tunnetaan alueelta ennestään kolme.

Historiallinen aika

Alueella sijaitsevat vanhat Paimelan (*tämän raportin kohde nro 6*) ja Kalliolan kylät (*nro 7*). Varhaisin maininta Paimelan kylästä on vuodelta 1467 ja Kalliolan kylästä 1445. Asutuksen yleisluettelossa Paimelassa on ollut 8 taloa vuonna 1543 taloa ja Kalliolassa 8 taloa vuonna 1562 ja v 1601 Paimelassa 8 taloa ja 1601 Kalliolassa 8. Isojakokartalla 1801 on Paimelaan merkitty 22 ja Kalliolaan 4 taloa.

Sorvalin & al. vuonna 2012 tekemässä arkistotutkimuksessa kylät on paikannettu Kuninkaan kartaston perusteella (1776–1805). Sen perusteella kohteille on määritelty suuntaa antava paikannus ja rajaus. Niiden statuksena muinaisjäännösrekisterissä on mahdollinen muinaisjäännös.

Inventoinnin valmistelussa perehdyttiin aluetta kuvaavin vanhoihin karttoihin (v.1801, v.1853, 1840-luvun pitäjänkartta). Vanhoilta kartoilta paikannettiin mahdollisimman tarkasti vanhat tonttimaat, torpat sekä nimettyjä, kylien välisiä rajamerkkejä.

Alueen poikki on kulkenut vanha merkittävä tie yliseltä Viipurintieltä Lahdesta Vesivehmaalle josta edelleen Vääkseen. Nykyinen maantie 14119 (Paimelantie) on melko tarkalleen vanhan tien linjauksella. Mitään suurempia tieoikaisuja ei ole 1800-luvun alun jälkeen siihen tehty eikä alueella havaittu käytöstä poistuneita ja arkeologisesti säilyneitä vanhan tien osuuksia, joita voisi ajatella muinaisjäännöksiksi.

Vuoden 1801 kartan ja 1885 kartan, sekä 1840-luvun pitäjänkartan perusteella Paimelan vanha kyläasutus on sijainnut tutkimusalueen ulkopuolella Paimelantien molemmiin puolin rannan tuntumassa. Vuoden 1835 kartan ja 1840-luvun pitäjänkartan perusteella Kalliolan kylän vanhat tonttimaat sijaitsevat tutkimusalueella osittain. Paimelan ja Kalliolan vanhat kylätontit ovat edelleen asuttua, kylämaisesti rakennettua aluetta.

Kalliolan kylän vuoden 1853 kartalla ja 1840 luvun pitäjänkartalla tutkimusalueella on neljä torppaa. Kaksi Mattilan tilan mailla (raportin kohteet nro 15–16), yksi Seppälän tilan mailla (17) ja yksi Eskolan tilan mailla (18). Näitä torppia ei ole Kuninkaan kartalla (1776–1805). Torpan paikoista yksi on edelleen asutulla alueella (17), muut ovat autioituneet.

Alueen historiallisen ajan maankäytön tutkimista rajoitti se seikka, että vanhin ja ainoa 1700 luvun kartta on suuripiirteinen Kuninkaankartaston yleiskartta (1796 - 1805) ja vanhin hieman tarkempi koko alueen kattava kartta on pitäjänkartta 1840-luvulta. Paimelan isojakokartta on vuodelta 1801 ja Kalliolan 1853. 1800-luvun puolesta välistä 1960 luvulle ei alueelta ole hyvin suuri-
piirteisiä tiekarttoja tarkempia karttoja.

Inventoinnin suoritus

Valmisteluvaiheessa tutkittiin Maanmittauslaitoksen laserkeilausaineistosta laadittua viistovalovarjostetta ja siitä pyrittiin paikantamaan arkeologisesti mahdollisesti kiinnostavia maarakenteita ja ilmiöitä, jotka sitten tarkastettiin maastossa. Kaikki mielenkiintoisilta vaikuttaneet ilmiöt osoit-

tautuivat nykyaikaisiksi rakenteiksi (kuten maanottokuoppia). Valmisteluvaiheessa vanhoilta kartoilta paikannetut vanhat kylätontit, nimetyt rajamerkit, torpanpaikat ja vanhaa tielinjaa tarkastettiin maastossa. Maastossa tarkastettiin ennestään tunnetut kiinteät muinaisjäänökset, mahdolliset muinaisjäänökset, sekä löytöpaikat. Muutoin maastossa kuljettiin kartta-aineiston ja maastossa tehtyjen havaintojen perusteella muinaisjäänösten löytymisen kannalta potentiaalisiksi arvioiduilla paikoilla. Aluetta tarkasteltiin silmänvaraisesti, tehtiin ja koekuoppia. Metallinpaljastinetsintää tehtiin etenkin ennestään tunnettujen rautakauden löytöpaikkojen kohdalla ja tuntu-massa, mutta myös muilla rautakaudelle potentiaalisiksi arvioiduilla maastonkohdilla. Tutkimusajankohtana pellot olivat pääosin sängellä tai taimella, joten pintapoiminnan (eli pellon pinnalla olevien löytöjen havainnointia) mahdollisuudet olivat niukat.

Tulos

Inventoinnin tuloksena alueelta tunnetaan nyt kaikkiaan 13 kiinteää muinaisjäänöstä ja yksi muu kulttuuriperintökohde. Kaikkiaan 14 arkeologista suojelukohdetta. Lisäksi yksi mahdollinen muinaisjäänös, 2 löytöpaikkaa ja 4 muuta kohdetta.

Viisi kiinteää muinaisjäänöstä ovat uusia, ennestään tuntemattomia kohteita (*raportin kohteet: 4, 14, 19–21*). Kolme kiinteää muinaisjäänöstä ovat kohteita, joiden status oli aikaisemmin mahdollinen muinaisjäänös tai löytöpaikka (*nro 8, 9, 12 ja 13*). Mahdollinen muinaisjäänös historiallisen ajan kylätontti *Kalliola (7)* todettiin muuksi kulttuuriperintökohteeksi. Mahdollinen muinaisjäänös, historiallisen ajan kylätontti *Paimela (nro 6)* rajattiin uudelleen vanhojen karttojen perusteella. Uuden rajauksen mukainen kylätontti sijaitsee tutkimusalueen ulkopuolella, eikä aluetta tutkittu maastossa tarkemmin. Kahden ennestään tunnetun löytöpaikan (*nro 10 ja nro 11*) osalta maastossa ei tehty uusia havaintoja joiden perusteella niiden statusta olisi voitu tarkentaa ja näin ollen niiden status on edelleen löytöpaikka.

Raportin kohteet 15–18, jotka ovat autioituneita vanhojen torppienpaikkoja, ovat suojelustatusmäärittelyn osalta ongelmallisia. Torpat näkyvät 1840-pitäjänkartalla ja vuoden 1853 kartalla, mutta ei Kuninkaankartalla (1776–1805). Torppia ei ole merkitty enää v. 1965 peruskartalle. Kuninkaankarttaa tarkempia 1700-luvun karttoja ei alueelta ole. Torpat ovat ilmeisesti 1800-luvun alussa perustettuja ja ne ovat autioituneet 1960-luvulle mennessä. Kuitenkin niiden perustamisaika ja hylkäämisaika ei ole tarkemmin tiedossa ja saattaisi ehkä olla mahdollista, että jokin niistä on voitu perustaa jo 1700-luvulla. Katsoimme nämä torppienpaikat nyt muiksi kohteiksi, joilla ei ole suojelustatusta. Niiden statuksen voisi tulikita myös muiksi kulttuuriperintökohteiksi, jos niiden iästä saadaan tarkempaa selkoa (kuten että varhemmin perustettu ja varhain hylätty).

27.11.2019

Johanna Rahtola
Timo Sepänmaa
Hannu Poutiainen

Lähteet

Alanen, Timo ja Kepsu, Saulo, 1989: Kuninkaan kartasto Suomesta 1776–1805. SKS.

Appelgren, Hjalmar 1894. Tarkastuskertomus. Museovirasto.

Bilund, Antti 2004. Hollolan kunnan arkeologinen täydennysinventointi. Päijät-Hämeen maakuntamuseo. Lahden kaupunginmuseo.

Edelmann, F 1853. Tredje karte delen öfver Kalliola by Ågor belägne i Hollola Socken, Öfre Hollola Härad och Tavastehus Län.

Kesti, Toni 2015. Hollola Paimela Tynnyrmäki Vesijohdon ja jätevesiviemärin valvonta 7.-8.12.2015. Lahden kaupunginmuseo/Päijät-Hämeen maakuntamuseo.

- Hannikainen, A. 1885. Karta öfver Paimela samfällight i Paimela by af Hollola socken, Hollola Härad och Tavastehus län.
- Lemberg, Isak 1801. Charta öfver Paimela bys Ågor uti Hollola Sochn Öfre Hollola Härad och Kymmegårds Län.
- Peruskartta Paimela 3112 01 ja Pyhäntä 3112 04. 1965, - 80 ja 90. Maanmittauslaitos.
- Pitäjänkartta Hollola 3112 01 ja 3112 04. 1840-luku. Maanmittauslaitos.
- Pirkko-Liisa Lehtosalo-Helander 1962. Hollolan pitäjän kiinteät muinaisjäännökset. Inventointikertomus vuodelta 1962. Museoviraston arkisto.
- Poutiainen, Hannu 1988. Esihistoriallisen kohteen tarkastus 9.6.1988, Hollola Tynnyrmäki. Museovirasto.
- Poutiainen, Hannu 1988. Esihistoriallisen kohteen tarkastus 9.6.2019 Hollola Joensuu. Museovirasto.
- Sepänmaa, Timo 2002. Hollolan Vesijärven rantaosayleiskaava-alueen arkeologinen inventointi 2002. Päijät-Hämeen maakuntamuseo. Lahden kaupunginmuseo.

Muinaisjäännökset

1 MYLLYOJA

Mj.tunnus: 1000002915
 Status: kiinteä muinaisjäännös
 Tyyppi: työ- ja valmistuspaikat, sudenkuopat
 Ajoitus: historiallinen

Koordin: N 6775046 E 426211

Tutkijat: Antti Bilund inventointi 2004, Piritta Häkälä & Eetu Sorvali tarkastus 2018, Rahtola, Sepänmaa ja Poutiainen 2019 inventointi.

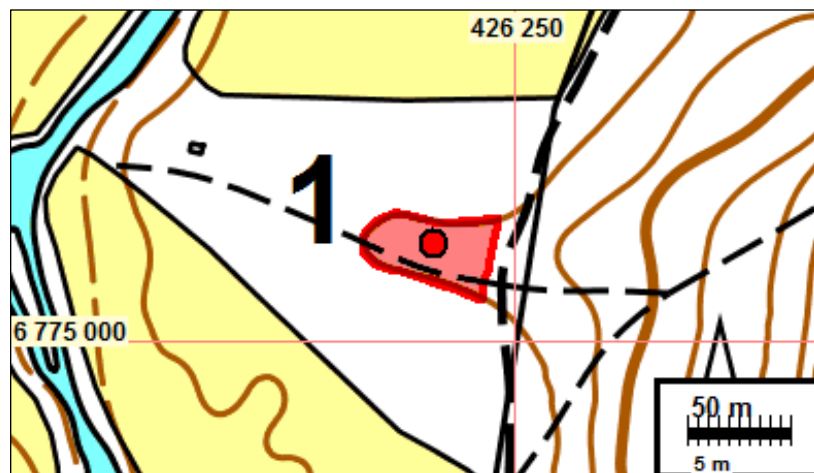
Huomiot: Muinaisjäännösrekisteri: Kohde sijaitsee Hollolan kirkosta 12,1 km itäkoilliseen, Vesijärven Paimelanlahden pohjukkaan laskevan Myllyojan itäpuolella, noin 500 m ojan suulta pohjoiseen ja 150 m Myllyojasta itään. Pyyntikuoppa on matalalla hiekkaharjanteella nk. Hopeaharjulla, joka ulottuu noin sadan metrin päässä idässä olevasta Paimelanvuorena tunnetun harjun jyrkästä rinteestä Myllyojaan lännessä. Harjanteella ja harjulla idässä kasvaa havumetsää. Harjanteen etelä- ja pohjoispuolilla ja Myllyojan takana lännessä on peltoa. Kuoppa on harjannetta pitkin Myllyojalle menevän poluksi muuttuneen kärrytien vieressä, sen eteläpuolella (peruskarttaan merkitty tie kulkee maastohavaintojen perusteella kartta merkintään nähden pohjoisempana, lähempänä harjanteen pohjois- kuin eteläreunaa). Kärrytie eroaa tilustieltä, joka puolestaan eroaa maantieltä Paimelanlahden pohjukassa ja kulkee Paimelanvuoren länsirinteen juurta pohjoiseen.

Kuopasta on kuva Hollolan historian kolmannessa osassa (Antero Heikkinen, Hollolan historia III, Lahti 1975, s. 74). Kuvatekstin mukaan kuoppa on vanha sudenkuoppa. Kuoppa on muodoltaan pyöreä ja tasapohjainen. Sen läpimitta on noin 3 metriä ja syvyys noin 2,5 metriä. Seinät ovat lähes pystysuorat, ja ne on rakennettu latomalla noin pään kokoisista pyöreähköistä luonnonkivistä. Varsinkin kuopan etelä- ja lounaisreunoilla, missä maan pinta laskee loivasti, kuoppaa ympäröi siitä kaivetusta maasta muodostunut vallimainen tasanne, joka on noin 4 metriä leveä. Ympäristössä on rykelminä myös jonkin verran (rakennustyössä yli jääneitä?) irto-

kiviä. Kuoppa on erittäin hyväkuntoinen. Kuopan viereen on pystytetty infotaulu, jonka mukaan kuoppa olisi rakennettu 1700-luvun lopulla, mutta varmasti kuopan rakentamisaikaa ei tiedetä.

Harjanteella on myös muutamia pienempiä ja matalampia, osittain pyöreitä, osittain epämääräisemmän muotoisia loivapiirteisiä kuoppia. Lähin on noin 10m suuresta kuopasta itään, kärrytien pohjoispuolella. Ainakin osa näistä saattaa olla "normaaleja" pyyntikuoppia.

Sepänmaa & Rahtola 2019: Kohteen todettiin olevan ennallaan. Maastokartta ei täysin vastaa tilannetta maastossa. Polku kulkee kartasta poiketen todellisuudessa kuopan pohjoispuolitse.



Muinaisjäännösalueen rajausta punaisella. Susikuoppa punaisen pisteen kohdalla



Kivetty kuoppa.

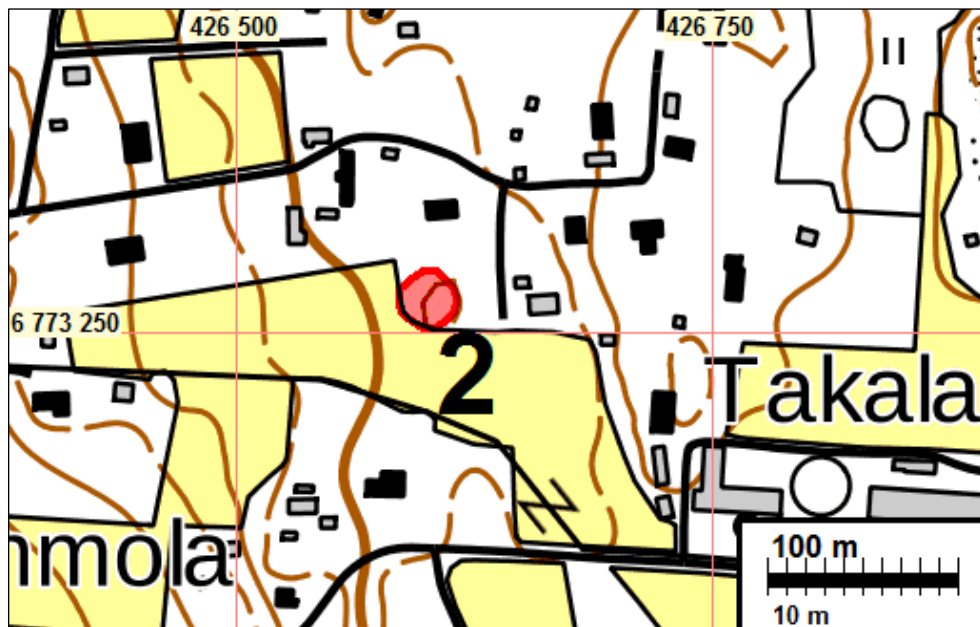
2 PAIMELA (RYYNÄSELÄ)

Mj.tunnus: 98010010
 Status: kiinteä muinaisjäännös
 Tyyppi: hautapaikat, polttokenttäkalmistot
 Ajoitus: rautakautinen
 Koordin: N: 6773258 E: 426600

Tutkijat: Pirkko-Liisa Lehtosalo inventointi 1962, Hjalmar Appelgren-Kivalo tarkastus 1893, Hjalmar Appelgren-Kivalo kaivaus 1894, Antti Bilund inventointi 2004, Rahtola, Sepänmaa ja Poutiainen 2019 inventointi.

Huomiot: Muinaisjäännösrekisteri: Kohde sijaitsee Paimelanlahden itäpuolella. Kalmisto on n. 40 x 50 m laajalla, matalahkolla kumpareella. Esineiden löytöpaikka on kumpareen pohjoispäässä. Kumpare kasvaa sekametsää ja kalmisto on nähtävästi tehty luonnonkivikkoon pinoamalla isojen maakivien väliin pienempiä kiviä. (irtolöytö 1893, KM 2914:1-2), KM 3008:15–21, KM 2914:1-2.

Sepänmaa & Rahtola 2019: Kohteen todettiin olevan ennallaan. Muinaisjäännösrajausta ehdotetaan laajennettavaksi kattamaan koko kivikkoinen kumpare. Vuoden 1894 raportissa kaivauksin tutkitun alueen sijainti ja koko laajuus ei ole tarkemmin tiedossa. Vuoden 1894 tarkastuksessa kumpareen keskelle tehdyssä koekuopassa on todettu hiiltä.



Muinaisjäännösalueen rajausta punaisella.



Kuvassa muinaisjäännös peltojen keskellä puiden kohdalla. Luoteeseen.

3 SIPILÄNTIE

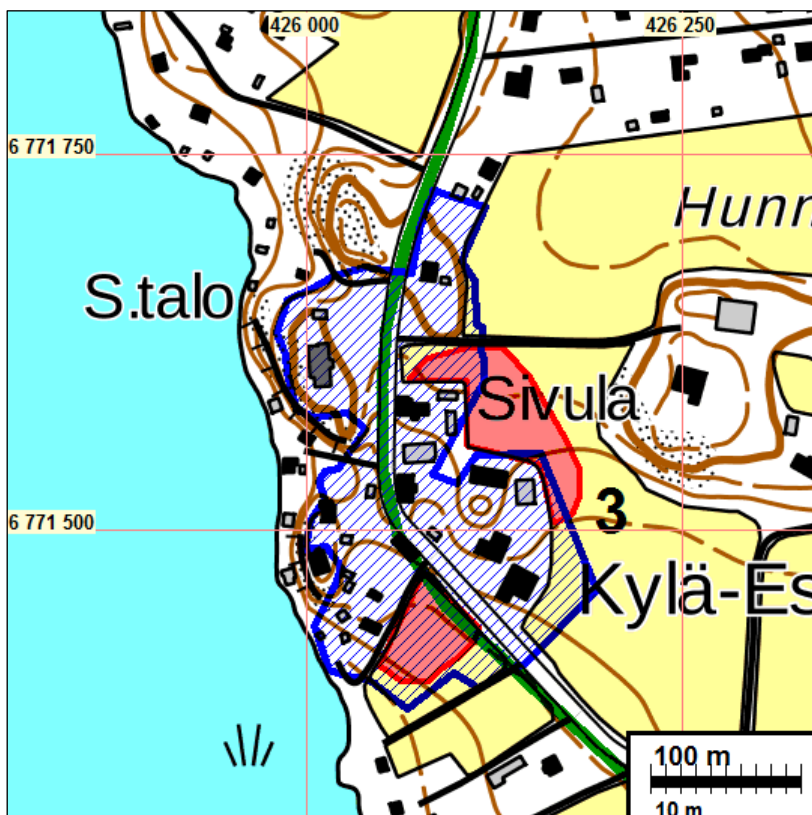
Mj.tunnus: 98010057
 Status: kiinteä muinaisjäänös
 Tyyppi: asuinpaikka
 Ajoitus: rautakautinen

Koordin: N: 6771558 E: 426140

Tutkijat: Timo Sepänmaa inventointi 2002, Antti Bilund inventointi 2004, Rahtola & Sepänmaa & Poutiainen inventointi 2019.

Huomiot: Muinaisjäänösrekisteri: Mahdollinen asuinpaikka sijaitsee Paimelantien itä- ja Sipiläntien eteläpuolella peltoalueella. Pelloilta on löytynyt rautakaudentyypistä keramiikkaa, palaneita kiviä ja myös mm. punasavikeramiikkaa. Samaa kohdetta kuin muinaisjäänösrekisterin kohde 98 01 0058 Sivula. Löydöt: KM 33275

Rahtola & Sepänmaa 2019: Kohde sen lähiympäristö tarkastettiin maastossa. Pelot olivat inventoinnin ajankohtana oraalla. Paikalla ei tehty uusia havaintoja. Muinaisjäänösrekisterin kohdekuvauksessa mainittu kohde Sivula tarkoittanee mahdollista muinaisjäänöstä, historiallisen ajan kylätonttia Kalliola (mj.tunnus: 98010058), joka on tässä raportissa kohde nro 7. Kohteen länsireunan rajausta on muutettu siten, että alue rajautuu piha-alueiden ulkopuolelle peltoalueelle, josta löydöt tehtiin 2002 inventoinnissa.



Sipiläntie muinaisjäänösalue punaisella (nro 3). Historiallisen ajan kylätontin (muu kulttuuriperintökohde, nro 7) aluerajaus on merkitty sinisellä vinoviivalla. Tutkimusalueen rajaus vihreällä viivalla.



Vasen. Sänkipeltoa Sipiläntien muinaisjäännösalueella, taustalla Kalliolan kylä. Etelään. Oikea. Sipiläntien muinaisjäännösalueutta ja Kalliolan kylän nykyisin rakentamatonta aluetta Paimelantien itäpuolella. Län- teen.

4 KNUUTTILA

Mj.tunnus: uusi kohde
 Status: kiinteä muinaisjäännös
 Tyyppi: asuinpaikka
 Ajoitus: rautakautinen

Koordin: N 6774209 E 426437

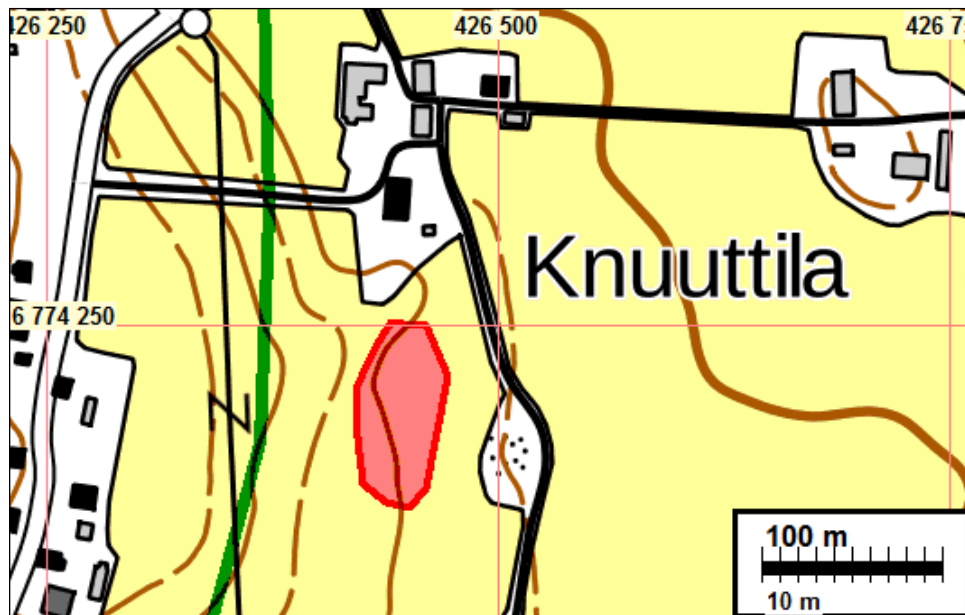
Tutkijat: Rahtola & Sepänmaa & Poutiainen inventointi 2019.

Huomiot: Poutiainen 2019: Kohde sijaitsee Hollolan keskiaikaisesta kirkosta 12 km koilliseen, Vesijärveen kuuluvan Paimelanselän itäpuolella. Asuinpaikalta on noin 300 m järvenrantaan. Paikalla on 95 m mpy korkeuskäyrän yläpuolella selvä etelä-pohjoissuuntainen tasanne. Maalaji on lähinnä hietaa, yläosassa eli muokkauskerroksessa hietamultaa.

Inventointiajankohtana alue oli viljelyksellä, ja puinnin jälkeen pinta oli äestetty. Siten havainto-olosuhteet pintahavainnoille eivät olleet optimaalisen hyvät mutta kuitenkin kohtuulliset. Paikalla tehtiin silmänvaraisia havaintoja eli etsittiin maanpinnalla näkyviä esineitä ja niiden kappaleita sekä muita merkkejä mahdollisesta muinaisjäännöksestä. Etsinnässä löytyi selviä merkkejä muinaisjäännöksestä. Lisäksi tehtiin lyhyen aikaa metallinilmaisinsintää, jossa ei löytynyt arkeologisesti merkittäviä esineitä.

Silmänvaraisten havaintojen perusteella tasanteella on yhtenäistä löytöaluetta ainakin noin 50 m matkalla etelä-pohjoissuunnassa. Alueella on suhteellisen runsaasti palanutta savea (osa siitä savitiivistettä) ja rapautuneita kiviä. Lisäksi paikalta löytyi kaksi palaa rautakaudentyypin keramiikkaa. Maa-aines paikalla on tummempaa kuin lähiympäristössä ja todennäköisesti noen värjäämää. Havainnot viittaavat siihen, että paikalla sijaitsee rautakautinen asuinpaikka. Po. löytöalue on tasanteella kohdassa, jossa se työntyy loivana niemekkeenä länteen. Potentiaalista asuinpaikka-alueutta on kuitenkin koko tasanteen alue, eli löytöalueesta parikymmentä metriä pohjoiseen ja noin viisikymmentä metriä etelään.

Paikalta noin 250 m kaakkoon sijaitsee Yli-Heikkilän rautakautinen kohde (mj.tunnus:1000031868), jolta on aiemmin löytynyt rusettiaiheinen vyöhela. V. 2019 arkeologisessa inventoinnissa paikalta löytyi leikattua kuparipeltiä ja todennäköisesti pronssinen nappi. Kaikkien em. havaintojen perusteella on hyvin mahdollista, että Paimelanlahden pohjukan itäpuolisella alueella voisi perusteellisessa arkeologisessa tarkkuusinventoinnissa ja paremmissa olosuhteissa olla löydettävissä lisää ennestään tuntemattomia rautakautisia tai varhaishistoriallisia muinaisjäänöksiä.



Muinaisjäänösalue punaisella.



Vasen. Rautakautista löytöaluetta peltotasanteella. Etelään. Rautakautista löytöaluetta peltotasanteella. Taustalla Paimelanvuori. pohjoiseen.



Rautakautista löytöaluetta peltotasanteella. Taustalla Vesijärven Paimelanlahti. Länteen.



Vasen. Puupainanteista savitiivistettä (vas.) ja savitiivistettä tai palanutta savea. Oikea Rautakautista keramiikkaa.

5 JOENSUU

Mj.tunnus: 98010025
 Status: kiinteä muinaisjäänös
 Tyyppi: asuinpaikka
 Ajoitus: kivikautinen

Koordin: N: 6770599 E: 427599

Tutkijat: Hannu Poutiainen tarkastus 1988, Antti Bilund inventointi 2004, Rahtola, Sepänmaa & Poutiainen inventointi 2019.

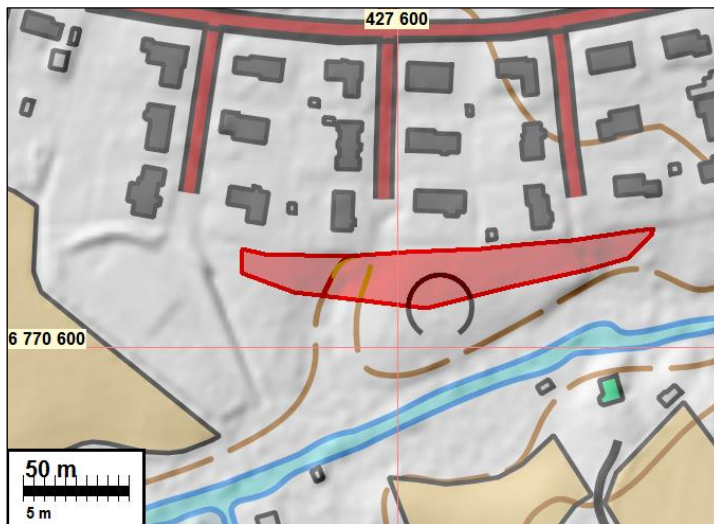
Huomiot: Muinaisjäänösrekisteri: Kvartsiartefaktien (KM 24275) löytöpaikka, mahdollinen asuinpaikka on pellolla, jonka maaperä on ilmeisesti hiesua ja/tai hiesusavea. Löytöpaikasta länteen sijaitsee matala ja kahden saaren suojaama Vesijärveen kuuluva lahti, Vähäselkä. Alue on rakennettu.

Sepänmaa ja Rahtola 2019: Asuinpaikan löysi Hannu Poutiainen v. 1988. Löytöalueen pohjoispuolelle oltiin tuolloin rakentamassa asuintaloja. Maanrakentaminen oli jo käynnissä ja tulevilta pihamailta oli kuorittu maata pois. Rakennettavalla alueella oli vielä joitakin koskemattomia kohtia, mutta ne olivat sänkipeltoa. Poutiainen totesi tarkastuskertomuksessaan, että mikäli rakennettavalla alueella mahdollisesti oli ollut muinaisjäänös, oli se tuolloin jo suurimmaksi osaksi tuhoutunut maankäytön yhteydessä. Kvartsiartefaktien löytöalue on rakennusalueen eteläpuolella, joka oli tutkimusajankohtana oraalla olevaa peltoa. Löytöalue on kaavoitettu puistoalueeksi, jonne on myöhemmin istutettu koivuja.

Antti Bilund tarkasti paikan 2004. Hän totesi, että valmiiksi rakennetuilla alueilla muinaisjäänöstä on tuskin säilynyt. Puistoksi kaavoitetulle alueelle ja siten myös löytöalueelle on kasvatettu koivikko, jolla todettiin tehdyn metsäaurausta, muutoin alue oli ennallaan. Lähialueella tehdyssä tarkastelussa ei todettu uusia havaintoja.

Muinaisjäänös tarkastettiin vuoden 2019 inventoinnissa. Paikalla on koivikko ja tiheä aluskasvillisuus. Alue on ennallaan, paikalla v. 2004 tehtyjen havaintojen ja kuvauksen mukaisessa tilassa, eikä paikalla tehty nyt uusia havaintoja.

Paikalla ei ole tehty uusia havaintoja muinaisjäänöksestä Hannu Poutiainen 1988 tekemien havaintojen jälkeen. Muinaisjäänösrekisterissä oleva muinaisjäänösrajaus on laajempi kuin Poutiainen tarkastuskertomuksessa ilmoitettu löytöalue. Tämän perusteella kohteen rajausta ehdotetaan supistettavaksi alkuperäisen (Poutiainen 1988) kuvauksen ja löytöhavaintojen mukaiseksi sekä siten, että rakennettu alue (vrt. Bilund 2004) rajataan muinaisjäänösalueen ulkopuolelle.



Muinaisjäänösalue punaisella, rajaus Hannu Poutiainen 1988 tarkastuskertomuksen perusteella.



Vasen. Koivikkoa kasvavaa vanhaa peltoa muinaisjäänösalueella. Lounaaseen. Oikea. Koivikko ja tiheä aluskasvillisuus vanhalla pellolla muinaisjäänösalueella. Koilliseen.

8 TYNNYRMÄKI

Mj.tunnus: 98010026

Status: kiinteä muinaisjäänös (aiemmin mahdollinen muinaisjäänös)

Tyyppi: asuinpaikat

Ajoitus: rautakautinen

Koordin: N 6770923 E 426550

Tutkijat: Hannu Poutiainen tarkastus 1988, Timo Sepänmaa inventointi 2002, Toni Kesti valvonta 2015, Rahtola & Sepänmaa & Poutiainen inventointi 2019.

Huomiot: Muinaisjäänösrekisteri: Vuonna 1988 löytyi Vesijärveen kuuluvan Vähäselkä -nimisen lahden pohjoisrannalla Simolan tilan pellolta, läheltä päärakennusta ja

vanhan aitan vierestä neljä rautakautisen saviastian palaa. Vuoden 2002 inventoinnissa kivisellä hietapellolla havaittiin joitakin rautakautisia saviastianpaloja, jotka jätettiin paikoilleen.

Tynnyrimäki, jonka itäpuoliselta pellolta löydöt ovat peräisin, on jossain määrin kivinen ja toistaiseksi varsin kevyesti rakennettu. Sen tienoo havaittiin 2002 inventoinnissa erittäin potentiaalisesti alueeksi rautakautisten muinaisjäännösten suhteen. Vesijärven rantaan laskevalla rinteellä Simolan talon eteläpuolella on kalmistomaista kiveystä ja rinteiden länsilaidan kaivannon reunoilla kasvoi tummaa tulikkua. Koekuopissa ei kuitenkaan havaittu mitään muinaisjäännökseen viittaavaa.

Myöhäissyksyllä 2015 alueella valvottiin vesi- ja viemäriinjan kaivua sekä tehtiin kaivua edeltävää pintapöimintää sekä metallinilmaisinsentää. Metallinilmaisinsentissä, pintapöiminnassa tai valvonnassa ei löydetty rautakautiseen asuinpaikkaan viittaavaa esineistöä tai havaittu mitään kiinteään muinaisjäännökseen viittaavaa, maaperä kaivannossa oli puhdasta.

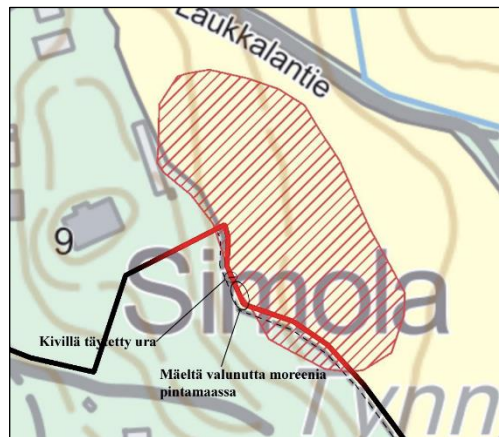
Poutiainen 2019:

Paikalta on aiemmissa arkeologisissa inventoinnissa (Poutiainen 1988, Sepänmaa 2002) löytynyt useita paloja rautakauden tyyppin keramiikkaa (KM 24276:1). Löydöt viittaavat selvästi rautakautiseen asuinpaikkaan. Vastaavalla arkeologisella löytöaineistolla kohteita onkin normaalisti määritetty rautakautisiksi asuinpaikoiksi eli kiinteiksi muinaisjäännöksiksi.

Ko. kaltaisten kohteiden muinaisjäännösstatuksen muuttaminen suuntaan tai toiseen on edellyttänyt riittävän tarkkoja kohdennettuja arkeologisia tutkimuksia. Tynnyrmäen rautakautisen asuinpaikan muinaisjäännösstatus on muutettu kiinteästä muinaisjäännöksestä mahdolliseksi muinaisjäännökseksi ilmeisesti 2010-luvulla. Ilmeisesti näin on tapahtunut Tynnyrmäen alueella toteutetun vesihuoltolinjan arkeologisen valvonnan jälkeen.

Raportissa Kesti (2015) toteaa: ”Pintapöiminnassa löytyi pari modernia posliinisirpalletta. Metallinpaljastimella tehdyissä noin kahdessakymmenessä koepistossa ... Mitään rautakautiseen asuinpaikkaan viittaavaa esineistöä ei löytynyt.” Lisäksi tekstistä ilmenee, että arkeologit tutkivat metallinilmaisimella ja pintapöiminnalla vain sen alueen, joka oli suunniteltu vesihuoltolinjaksi. Myöskään ”Kaivanto ei paljastanut mitään arkeologisia ilmiöitä, eikä viitteitä muinaisesta maankäytöstä saatu.”

Raportin tekstiosuudesta ja karttaliitteistä käy siis selvästi ilmi, missä kohdin arkeologista maastotyötä vuonna 2015 tehtiin: ”... vesihuoltolinja leikkaa Tynnyrmäen rautakautista asuinpaikkaa ... noin 50 metrin osalta sen lounaisosassa.” Karttaliitteistä on nähtävissä, että vesihuoltolinja alkaa peltoalueella noin 30 m etäisyydellä siitä paikasta, josta v. 1988 ja 2002 keramiikkalöydöt ovat peräisin.

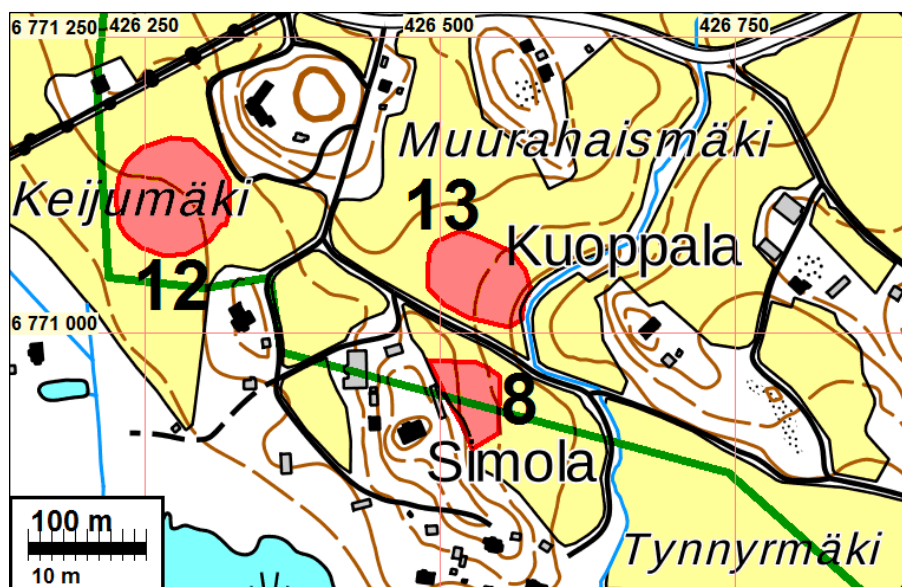


Ote Toni Kestin valvontaraportista 2015. Vinoviivoitus: muinaisjäännösalue v. 2015; punainen viiva: arkeologisessa valvonnassa kaivettu putkikaivanto. vuosien 1988 ja 2002 inventointilöydöt ovat mj-alueen luoteisosasta, pitkänomaisen aittarakennuksen tuntumasta pellolta.

Vuonna 2015 tutkittu vesihuoltolinja leikkaa laajaksi rajattua muinaisjäännösalueita, mutta se ei kulje v. 1988 inventoinnissa todetun löytöalueen poikki eikä edes sen vierestä. Vuoden 2015 arkeologinen tutkimus ei anna osviittaa Tynnyrmäen rautakautisen asuinpaikan luonteesta ja säilyneisyydestä, koska tutkimus rajoittui vain yhteen kapeaan kaivantoon sekä sen kohdalla tehtyyn pintapöimintään ja metallinilmaisinsintään.

Vuoden 2019 arkeologisessa inventoinnissa Tynnyrmäen löytöalueella tehtiin metallinilmaisinsintää, mutta olosuhteet siihen eivät olleet kaikkein otollisimmat: alueella oli maastotyön aikana suhteellisen korkea ja kankea sänki. Paikalta löytyi resecttiä roinaa mutta ei arkeologisesti merkittäviä esineitä. Yhtenä syynä siihen voi olla, että pellolla on v. 2013 tai 2014 aikoihin käynyt kaksi harrastajaa tekemässä metallinilmaisinsintää (Kesti 2015).

Peltoalueelta 1988 tehtyjen löytöjen (KM 24276:1) perusteella sekä lähialueilta tehtyjen vastaavanlaisten rautakautisten kohteiden perusteella ehdotamme kohdetta uudestaan kiinteäksi muinaisjäännökseksi. Rajausta ehdotamme pienennettäväksi siten, että se paremmin vastaa alkuperäisiä havaintoja.



Keijumäen (12), Muurahaismäen (13) ja Tynnyrmäen (8) muinaisjäännösalueiden rajausta punaisella. Tutkimusalueen rajausta vihreällä.



Tynnyrimäen sänkipeltoa. Länteen.

9 YLI-HEIKKILÄ

Mj.tunnus: 1000031868

Status: kiinteä muinaisjäännös (aiemmin löytöpaikka)

Tyyppi: asuinpaikka

Ajoitus: rautakautinen

Koordin: N 6774032 E 426615

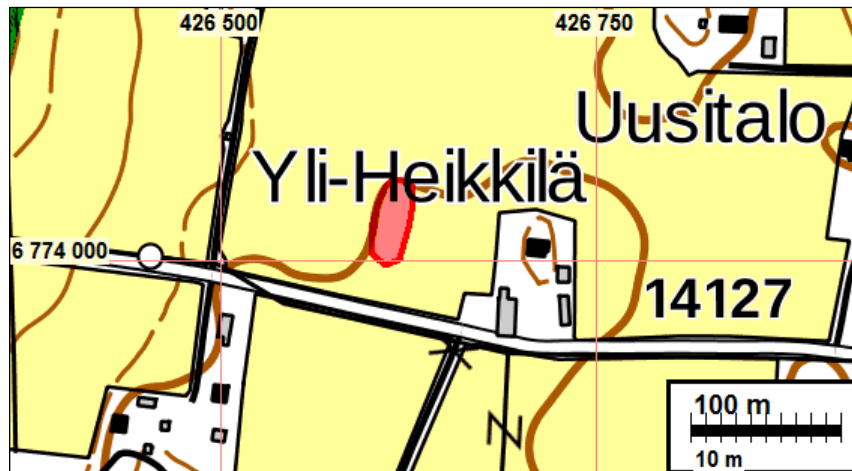
Tutkijat: Rahtola & Sepänmaa & Poutiainen inventointi 2019.

Huomiot: Muinaisjäännösrekisteri: Löytöpaikka sijaitsee Paimenlahden itäpuolella, Yli-Heikkilän tilan päärakennuksesta noin 50 metriä länteen. Paikalta on löytynyt 12.11.2017 metallinetsinnässä rusetiiaiheinen vyönhela (ei KM-numeroa). Sen löytösyvyys peltomullassa oli noin 15–20 cm.

Poutiainen 2019: Kohde sijaitsee Hollolan keskiaikaisesta kirkosta runsaat 12 km koilliseen, Vesijärveen kuuluvan Paimelanselän itäpuolella. Paikalta on vajaat 500 m järvenrantaan. Paikalla on 100 m mpy korkeuskäyrän yläpuolella selvä etelä-pohjoissuuntainen, loivasti kumpumainen harjanne. Maalaji on lähinnä hiekkaa, yläosassa eli muokkauskerroksessa hiekkamultaa. Paikalta on vuonna 2017 arkeologian harrastaja löytänyt metallinilmaisimella rautakautisen rusetiiaiheisen vyönhelan.

V. 2019 arkeologisen inventoinnin kohtana ko. peltoalue oli nurmella, joten silmänvaraisia pintahavaintoja kuten pintapoimintaa ei ollut mahdollista tehdä. Heinä oli kuitenkin siinä määrin lyhyttä, että (maanomistajan luvalla) paikalla voitiin jossain määrin tehdä metallinilmaisinetsintää, Siinä löytyi leikattua kuparipeltiä - jollaiset löydöt ovat usein tyypillisiä rautakautisille ja varhaishistoriallisille asuinpaikoille - ja kupariseosta oleva todennäköinen nappi. Lisäksi löytyi kaksi historiallisen ajan kolikkoa.

Paikalta noin 250 m luoteeseen sijaitsee Knuutilan rautakautinen asuinpaikka, joka löytyi v. 2019 arkeologisessa inventoinnissa.



Muinaisjäännösalueen rajausta punaisella.



Vasen. Metalliesineiden löytöaluetta pitkänomaisella kumpareella nurmipellolla (kuvassa etualalla). Taustalla Paimelanvuori. Kuva luoteeseen. Oikea. Metalliesineiden löytöaluetta pitkänomaisella kumpareella nurmipellolla (kuvan keskivaiheilla). Taustalla Yli-Heikkilän tilan rakennuksia. Kuva itään.



Kupariseosta olevia esineitä Yli-Heikkilän rautakautiselta löytöalueelta. Yllä leikattua kuparipeltiä, sen alla todennäköisesti nappi.

12 KEIJUMÄKI

Mj.tunnus: 98040015
 Status: kiinteä muinajäännös (aiemmin löytöpaikka)
 Tyyppi: asuinpaikka
 Ajoitus: rautakautinen

Koordin: N: 6771098 E: 426320

Tutkijat: Timo Sepänmaa inventointi 2002, Rahtola & Sepänmaa & Poutiainen inventointi 2019.

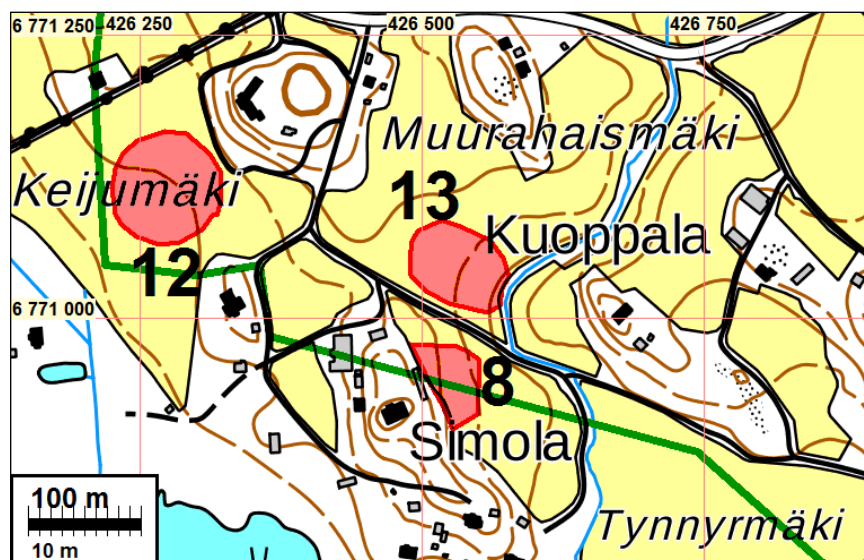
Huomiot: Muinaisjäännösrekisteri: Rautakauden tyyppin keramiikka, palanut savi, lukko ja kvartsi-iskokset löytyivät Vesijärven Vähäselän pohjoispuolelta, Simolantien ja Tynnyrimäen välistä Keijumäen lounaispuoleiselta peltoalueelta 100 x 100 m:n alueelta.

Poutiainen, Sepänmaa & Rahtola 2019: Paikalta on aiemmassa arkeologisessa inventoinnissa (Sepänmaa 2002) löytynyt rautakauden tyyppin keramiikkaa, palanutta savea, lukko ja kvartsi-iskoksia kaikkiaan noin 100 x 100 m:n alueelta. Löydöt viittaavat selvästi rautakautiseen ja/tai varhaishistorialliseen asuinpaikkaan, mutta jostain syystä kohde on aikoinaan määritetty vain löytöpaikaksi. Mainittakoon, että selvästi vähäisemmällä arkeologisella löytöaineistolla kohteita on määritetty rautakautisiksi asuinpaikoiksi ja jopa rajattu huomattavan laajoiksi muinaisjäännöskohteiksi.

Keijumäen löytöalueella tehtiin metallinilmaisinsentää, mutta olosuhteet siihen olivat keuhot: alueella oli maastotyön aikana suhteellisen korkea ja kankea sänki puinnin jäljiltä sekä paikoin tiheäkasvuista rikkaruohoa. Paikalta löytyi kupariseosta oleva vyön- tai hihnansolki sekä toistaiseksi tunnistamaton metalliesine.

Keijumäen löytöalueesta vajaan 200 m itään ja itäkaakkoon sijaitsevat Tynnyrimäen ja Muurahaismäen rautakautiset asuinpaikat. Lisäksi Keijumäen löytöalueelta noin 250 m luoteeseen on pellon keskellä kaksi pienialaista kalliokumpareta, joiden vierestä löytyi leikattua kuparipeltiä, jollaiset löydöt ovat tyyppisiä rautakautisille tai varhaishistoriallisille asuinpaikoille. Kalliokumpareiden ympäristöä tutkittiin kuitenkin vain hetken aikaa, koska paikasta valtaosa jäi kaava-alueen ulkopuolelle.

Peltoalueelta 2002 tehtyjen löytöjen (KM: 33278: 1-5) perusteella ja kyseistä löytöaluetta ympäröivältä alueelta tehtyjen löytöjen perusteella ehdotamme kohdetta kiinteäksi muinaisjäännökseksi ja rajaukseksi vuoden 2002 inventoinnin löytöaluetta.



Keijumäen (12), Muurahaismäen (13) ja Tynnyrimäen (8) muinaisjäännösalueiden rajaus punaisella. Tutkimusalueen rajaus vihreällä.



Löytöalue tien takana olevalla sänki-
pellolla kuvan keskellä. Länteen.

13 MUURAHAIMÄKI

Mj.tunnus: 98040014

Status: kiinteä muinaisjäänös (aiemmin löytöpaikka)

Tyyppi: asuinpaikka

Ajoitus: rautakautinen

Koordin: N: 6771078 E: 426520

Tutkijat: Timo Sepänmaa inventointi 2002, Rahtola & Sepänmaa & Poutiainen inventointi 2019.

Huomiot: Muinaisjäänösrekisteri: Saviastianpala, löytynyt Vesijärven Vähäselän pohjoispuolelta, Paimelantien eteläpuolta, Muurahaismäen lounaispuoleiselta peltoalueelta.

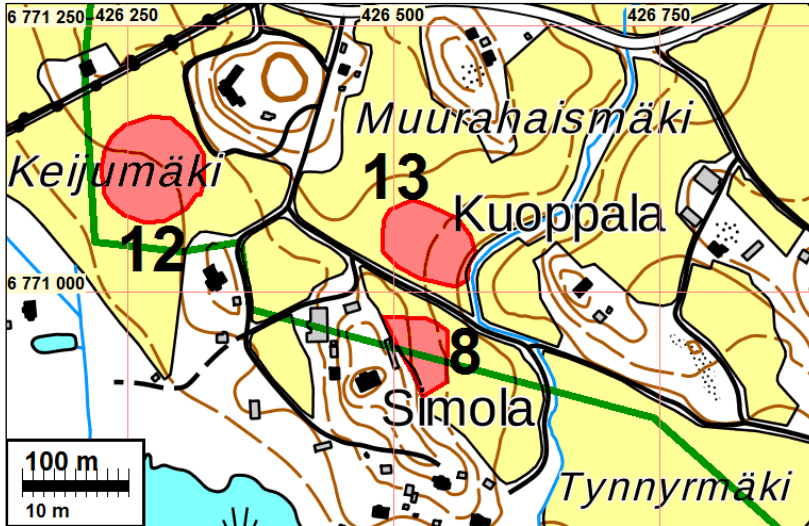
Poutiainen 2019: Kohde sijaitsee Hollolan keskiaikaisesta kirkosta noin 11,5 km itäkoilliseen, Vesijärveen kuuluvan Vähäselän pohjoispuolella. Asuinpaikalta on noin 300 m järvenrantaan. Paikalla on 87,5 m mpy korkeuskäyrän yläpuolella tasainen peltoalue. Siitä kaakkoon on loivahko peltorinne ja sen alapuolella noin 80 m päässä, Raikonojan varressa, maasto vaihtuu tasamaaksi. Maalaji ylemmällä tasolla on lähinnä hietaa, yläosassa eli muokkauskerroksessa hietamultaa. Puroa kohti mentäessä maalaji muuttuu hiesuksi ja saveksi.

Paikalta on aiemmin löytynyt pala rautakautista keramiikkaa (KM 33277:1). Inventoija kuitenkin toteaa (Sepänmaa 2012), että keramiikan löytöpaikalla ja siitä noin 100 m:n matkalla lounaaseen oli pellon pinnassa melko runsaasti palaneita kiviä ja maa oli normaalia tummempaa. Olosuhteet pintapoimintaan olivat esinelöytöjen kannalta kuitenkin huonot, sillä pellon pinta oli pölyävän kuiva.

Inventointiajankohtana v. 2019 pellon ylin tasainen alue oli puinnin jälkeen sängellä. Myös rinne ja puronvarren alue olivat kasvillisuuden peitossa. Siten olosuhteet pintahavainnoille olivat kehnohkot. Etsinnässä löytyi kuitenkin mm. rautakuonaa. Kasvillisuus oli sen verran lyhyttä, että (maanomistajan luvalla) paikalla voitiin tehdä metallinilmainsintää. Siinä löytyi mm. hopeakolikron kappale (todennäköisesti rautakautisen itämaisen kolikron neljännes), kupariastian sangan korvake, vyön- tai hihnansolki, toistaiseksi tunnistamaton metalliesine ja huonokuntoinen kolikko. Li-

säksi löytyi rautakuonaa. Muinaisjäännösalueen rajausta on tehty pääosin v. 2019 inventointilöytöjen perusteella.

Paikalta satakuntametriä etelälounaaseen sijaitsee Tynnyrmäen rautakautinen asuinpaikka ja noin 150 m länteen sijaitsee Keijumäen rautakautinen asuinpaikka.



Keijumäen (12), Muurahaismäen (13) ja Tynnyrmäen (8) muinaisjäännösalueiden rajausta punaisella. Tutkimusalueen rajausta vihreällä.



Vasen. Rautakautista löytöaluetta sänkipellolla metallinilmaisimen liepeillä. Purontkossa (kuvan oikeassa laidassa) Raikonoja, joka laskee Vesijärven Vähäselkään. Taustalla Kuoppalan tila. Koilliseen. Oikea. rautakautista löytöaluetta pellolla Laukkalantien pohjoispuolella (oikealla), Raikonojan purontkon takana (kuvassa). Kylätien eteläpuolella (kuvan vasemmassa laidassa) näkyy osa Tynnyrmäen rautakautista asuinpaikkaa. Länteen.

Vasen. Rautakuonaa löytöalueelta Raikonojan varresta. Oikea. Hopearahan kappale löytöalueelta.





Kupariseosta olevia esineitä löytöalueelta.

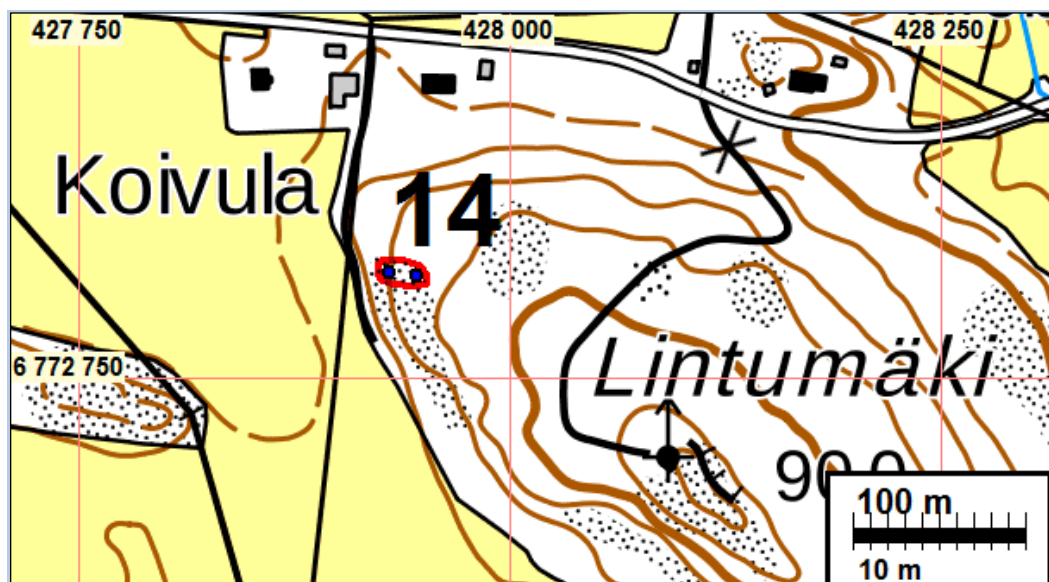
14 LINTUMÄKI

Mj.tunnus: uusi kohde
 Status: kiinteä muinaisjäänös
 Tyyppi: rajamerkki
 Ajoitus: historiallinen

Koordin: N 6772811 E 427930

Tutkijat: Rahtola, Sepänmaa & Poutiainen inventointi 2019.

Huomiot: Sepänmaa & Rahtola 2019: Vanhojen Kalliolan kylän ja Paimelan kylän rajamerkki. Rajakohta nro 15 (Lintumäki rå röse) on merkitty Kalliola by:n vuoden 1853 kartalle. Rajamerkki sijaitsee kalliolla, kallion reunan tuntumassa (N 6772811 E 427930). Rajamerkki on yhdeltä sivulta osin sortunut. Ehjissä kohdin kiverroksia on 3, kivien koko \varnothing 20 - 60 cm Kivistä ladotun jalustan korkeus on noin 100 cm ja hieman vinon pystykiven korkeus on 85 cm. Pystykivessä ei ole kiviakkausta tai kaiverusta. Rajamerkistä noin 30 m itään sijaitsee viisarikivi (N 6772809 E 427946). Neljän kiven jalustan (20 cm korkean) keskellä pystyssä noin 20 cm pystykivi.



Punaisella muinaisjäänösalueen rajaus siniset pallot rajamerkki ja viisarikivi.



Oikealla (Lindumäki rå röse) rajamerkki vuoden 1853 kartalla ja oikealla 1840- luvun pitäjänkartalla turkoosin rajauksen sisällä.



Rajamerkki.



Viisarikivi (mitan vasemmalla puolella).

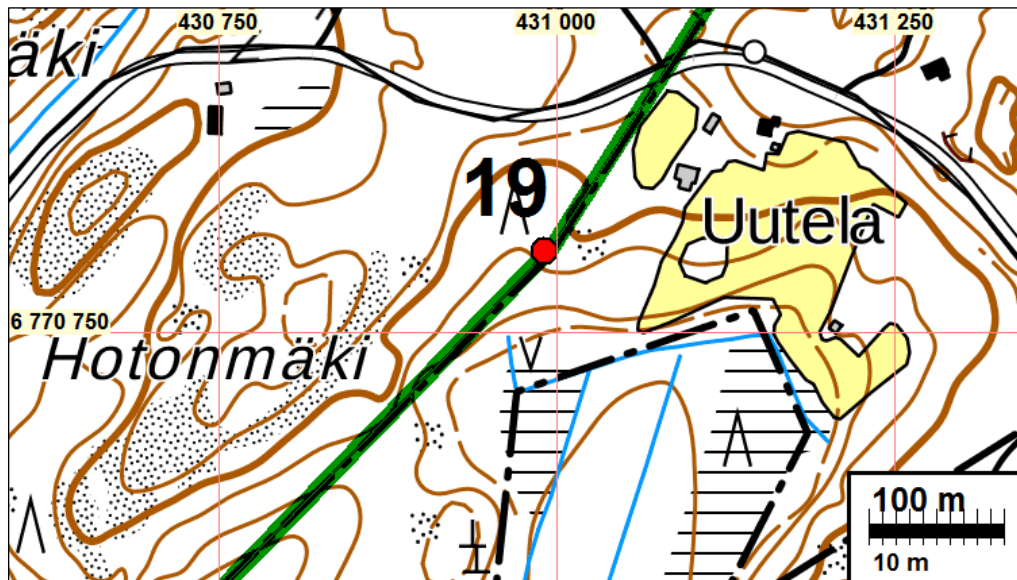
19 TYRESIVEN RÅ

Mj.tunnus: uusi kohde
 Status: kiinteä muinaisjäänös
 Tyyppi: rajamerkki
 Ajoitus: historiallinen

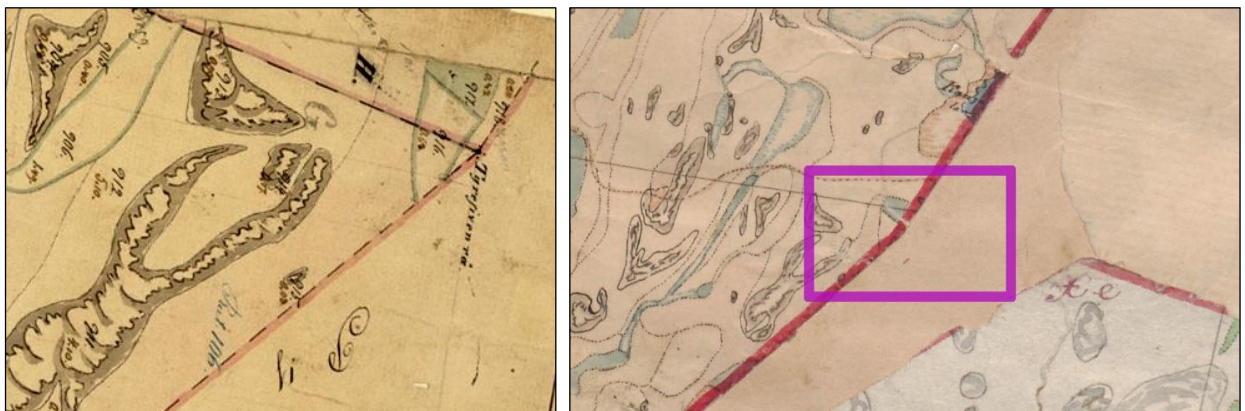
Koordin: N 6770810 E 430991

Tutkijat: Rahtola, Sepänmaa & Poutiainen inventointi 2019.

Huomiot: Rahtola 2019: Rajamerkki nykyisellä Hollolan ja Lahden (Ahtilan) välisellä rajalla. Vuoden 1853 kartalla Kalliolan ja Pyhäntaka kylien välisellä rajalla. Kivistä ladottu suorakaiteen muotoinen n. 2 x 4 m kokoinen rajamerkki, jossa kaksi pystykiveä. Voimakkaasti sammaloituneessa rajamerkissä on arviolta 2-3 kivikerrosta.



Rajamerkki punaisen pallon kohdalla nykyisellä kunnan rajalla.



Vasen. Raja vuoden 1853 kartalla Kalliolan ja Pyhäntaka kylien rajalla. Oikea. Rajakohta 1840-luvun pitäjänkartalla.



Vahvasti sammaloitunut rajamerkki.

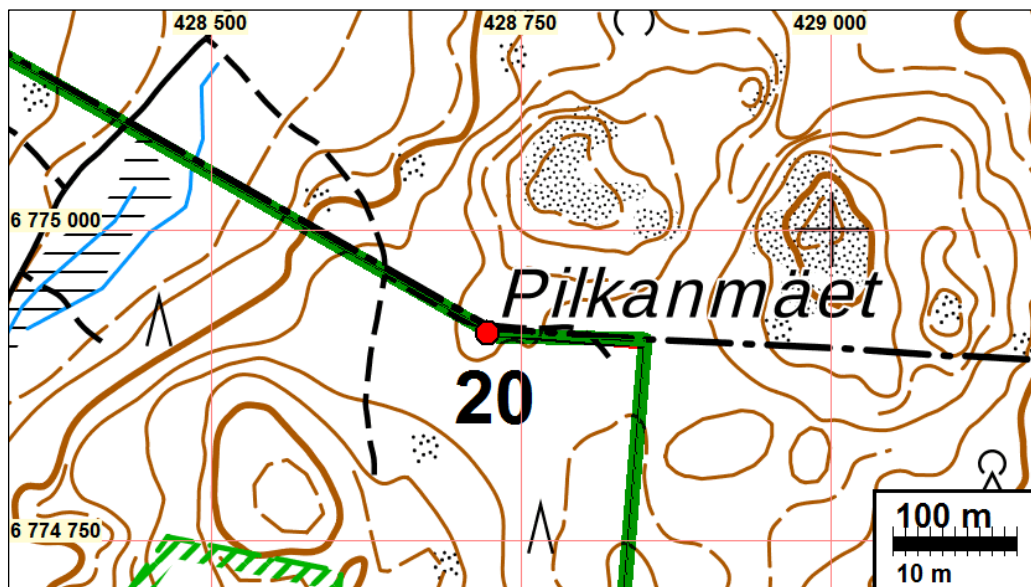
20 PILKANMÄET RAKOKIVI RÄ

Mj.tunnus: uusi kohde
 Status: kiinteä muinaisjäänös
 Tyyppi: rajamerkki
 Ajoitus: historiallinen

Koordin: N 6774917 E 428723

Tutkijat: Rahtola, Sepänmaa & Poutiainen inventointi 2019.

Huomiot: Rahtola 2019: Rajamerkki nykyisellä Hollolan ja Asikkalan rajalla. Vanhalla Paimelan ja Vehmaan kylien rajalla. Kivistä ladotun rajamerkin koko on noin \varnothing 3m. Vahvasti sammaloitunut ja osin hajonnut. Rajamerkin keskellä yksi pystykivi, toinen mahdollinen pystykivi on latomuksen päälle kaatuneena. Merkitty vuoden 1801 kartalle nimellä Rakokivi rä.



Vasen. Rajamerkki vuoden 1801 kartalla Paimelan ja Vehmaan kylien rajalla. Oikea. 1840-luvun pitäjänkartassa rajan kohta on vaurioitunut (punaisen rajaviivan välissä).



Vasen. Rajamerkki kuvan keskellä kuusen edessä heinikon keskellä. Oikea. Sammaloitunut ja osin romahtanut rajamerkki lähikuvassa.

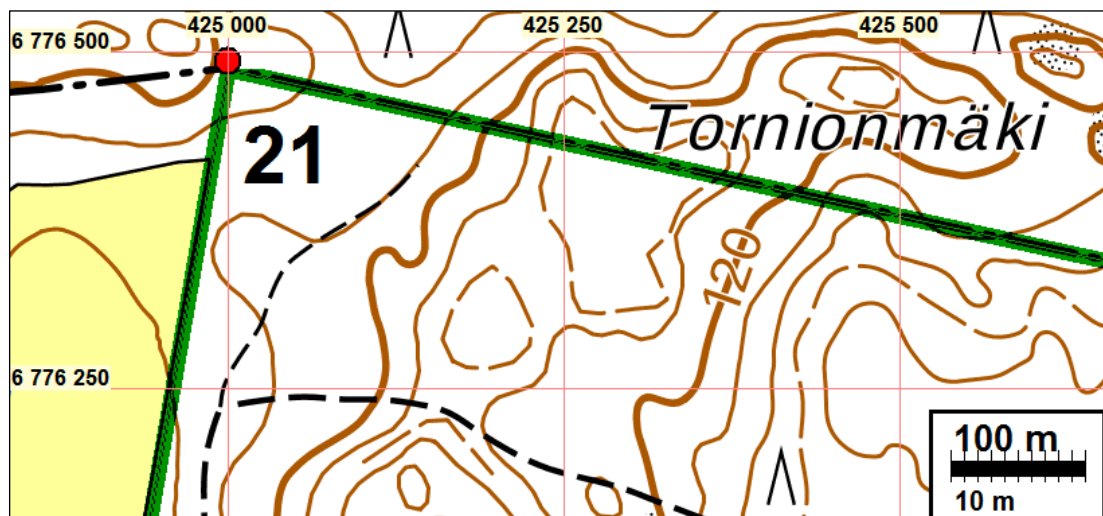
21 KUUTINKALLIO

Mj.tunnus: uusi kohde
 Status: kiinteä muinaisjäänös
 Tyyppi: rajamerkki
 Ajoitus: historiallinen

Koordin: N 6776493 E 425000

Tutkijat: Rahtola, Sepänmaa & Poutiainen inventointi 2019.

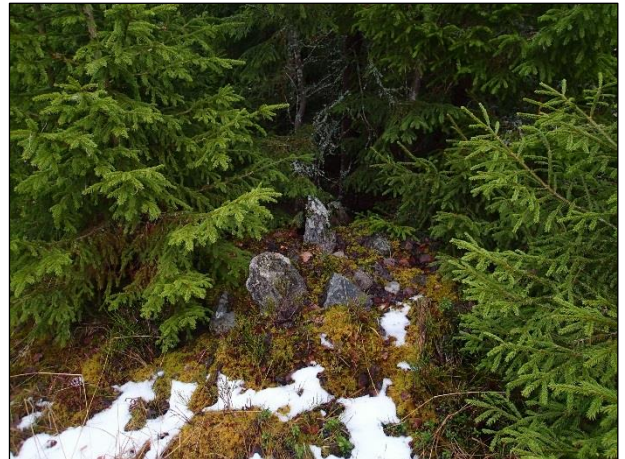
Huomiot: Rahtola 2019: Rajamerkki nykyisellä Hollolan ja Asikkalan rajalla. Vahalla Paimelan ja Vehmaan kylien rajalla. Rajamerkki on kooltaan noin 3 m Ø, muodoltaan hieman epämääräinen. Rajamerkin keskellä on matala pystykivi. Vuoden 1801 kartalla rajapiste nro 2, kartan teksti epäselvä, mahdollisesti Kuutakallo rä. Kallioalue on nykyisin nimeltään Kuutinkallio.



Rajamerkin paikka osoitettu punaisella pallolla, tutkimusalueen raja vihreällä.



Vasen. Raja ” nro 2” vuoden 1801 kartalla Paimelan ja Vehmaan kylien rajalla. Oikea. Rajakohta 1840-luvun pitäjänkartalla.



Rajamerkki kuusten keskellä.



Muu kulttuuriperintökohde

7 KALLIOLA

Mj.tunnus: 98010058

Status: muu kulttuuriperintökohde (aikaisempi status: mahdollinen muinaisjäännös)

Tyyppi: asuinpaikat, kyläpaikat

Ajoitus: historiallinen

Koordin: N 6771566 E 426067

Tutkijat: Timo Sepänmaa inventointi 2002, Esko Tikkala, Päivi Taipale ja Eetu Sorvali arki-
totutkimus 2012, Rahtola & Sepänmaa & Poutiainen inventointi 2019

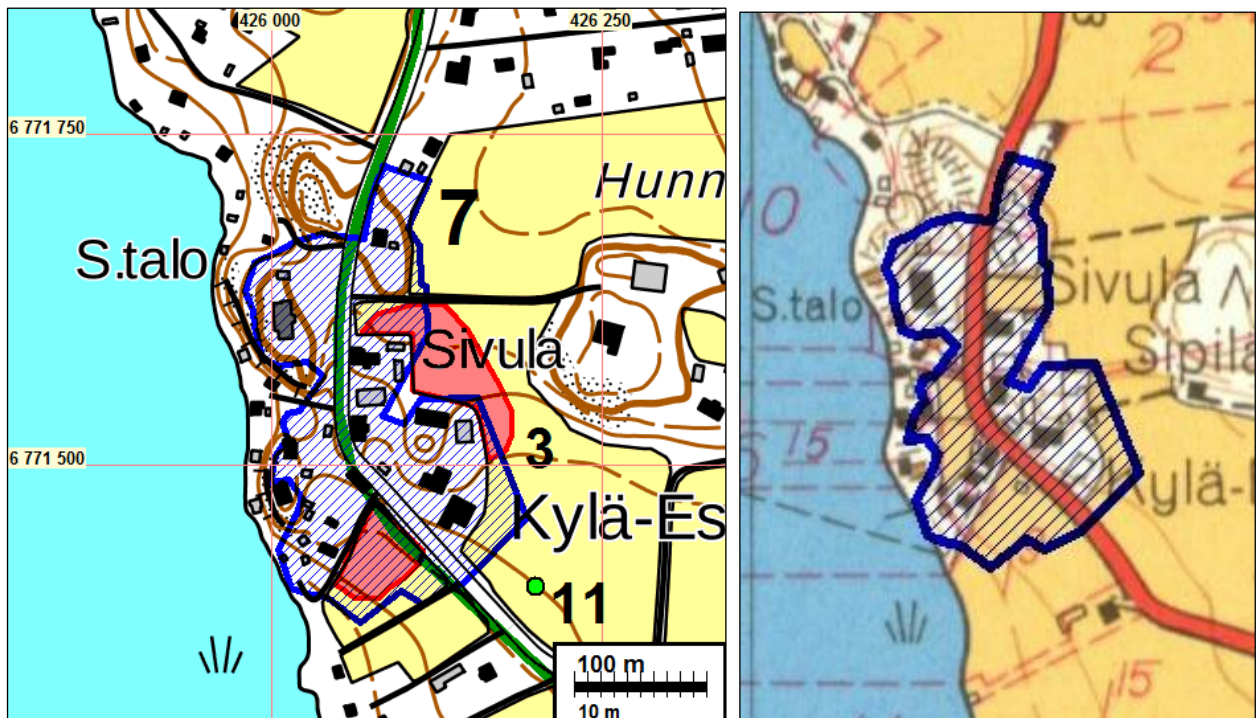
Huomiot: Muinaisjäänösrekisteri: Varhaisin maininta kylästä on vuodelta 1445 ja ensimmäinen maakirjamerkintä on vuodelta 1539, jolloin kylässä oli jo 19 tilaa. 1560-luvulle tilojen määrä väheni kuuteen ja vuoteen 1571 mennessä tiloja oli enää 4. Kylätontin vierestä tunnetaan useita muinaisjäänöskohteita (Kalliola [Kalliola] Sivula, Sipiläntie, Kaislaranta ja Kalliolan uimaranta). Nämä ajoittuvat kivikaudesta historialliseen aikaan.

Vuoden 2002 inventoinnissa kylätontin alueella on tarkastettu sadevesikaivantoja, joista havaittiin kiveystä ja nokimaata. Maakasoissa oli nähtävissä tiiltä, palanutta savea ja muutama siru punasavikeramiikkaa. Kohteen rajausta on suuntaa antava.

Rahtola & Sepänmaa 2019: Vuoden 1853 kartalla ja 1840-luvun pitäjänkartalla kylätontti ulottuu laajemmalle, kuin mitä vuoden 2012 arkistoinventoinnin perusteella tehty mahdollisen muinaisjäänöksen aluerajausta.

Kylätontin alue on edelleen pääosin rakennettua, kylämäistä asutusta. Asutun osan pohjoispuoleisella sänkipellolla todettiin tiiltä ja palaneita kiviä, kohdilla joissa 1840–50 -lukujen kartoille on merkitty tonttimaata. Vaikka alue on rakennettua, on se säilyttänyt vanhan luonteensa. Kylätontin alueella on myös jonkin verran rakentamattomia kohtia, joilla voi olla säilyneenä jäänteitä kylän vanhemmista asutusvaiheista. Tällä perusteella ehdotamme kohteelle uutta rajausta ja statukseksi *muu kulttuuriperintökohde*.

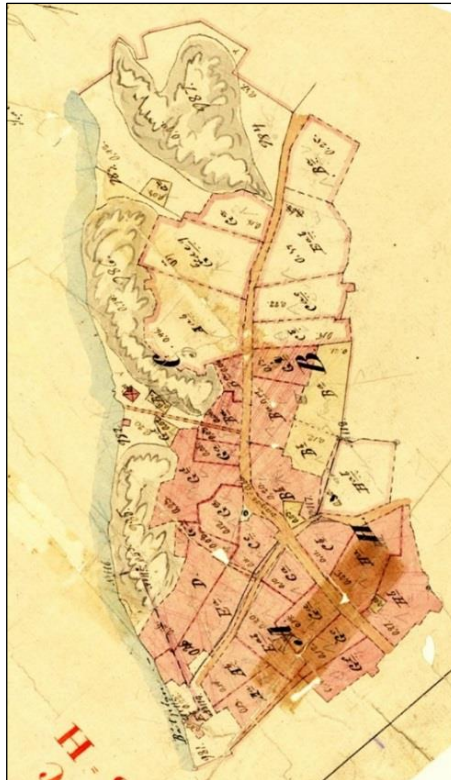
Kylätontin rajauksen sisällä on *Kalliolan uimaranta* niminen kivikautinen asuinpaikka ja osittain rajauksen sisällä on *Sipiläntie* rautakautinen asuinpaikka.



Vasen. Sinisellä viivoituksella Kalliolan historiallisen ajan kylätontin rajausta vuoden 1853 kartan perusteella. Punaisella muinaisjäänösalueet Sipiläntie (3) ja Kalliolan uimaranta, joka sijaitsee tutkimusalueen ulkopuolella. Vihreä pallo (11) on Kylä-Eskola kivikautinen löytöpaikka. Oikea. Kylätontti vuoden 1965 peruskartalla.



Vasen. Ote kuninkaan kartastosta (1776–1805). Oikea. Kylätontti 1840-luvun pitäjänkartalla.
Alla: kylätontti vuoden 1853 kartalla.



kylän edelleen asuttua aluetta Paimelantien itäpuolella.



Kylän edelleen asuttua aluetta Paimelantien itäpuolella.



Kylän edelleen asuttua aluetta Paimelantien itäpuolella.



Kylätontin nykyisin peltona olevaa osaa nykyisen rakennetun alueen eteläpuolella.
Vasemmalla kuvattuna länteen ja oikealla kuvattuna pohjoisen.

Mahdollinen muinaisjännös

6 PAIMELA

Mj.tunnus: 1000024036
 Status: mahdollinen muinaisjännös
 Tyyppi: asuinpaikat, kyläpaikat
 Ajoitus: historiallinen

Koordin: N 6774081 E 426227

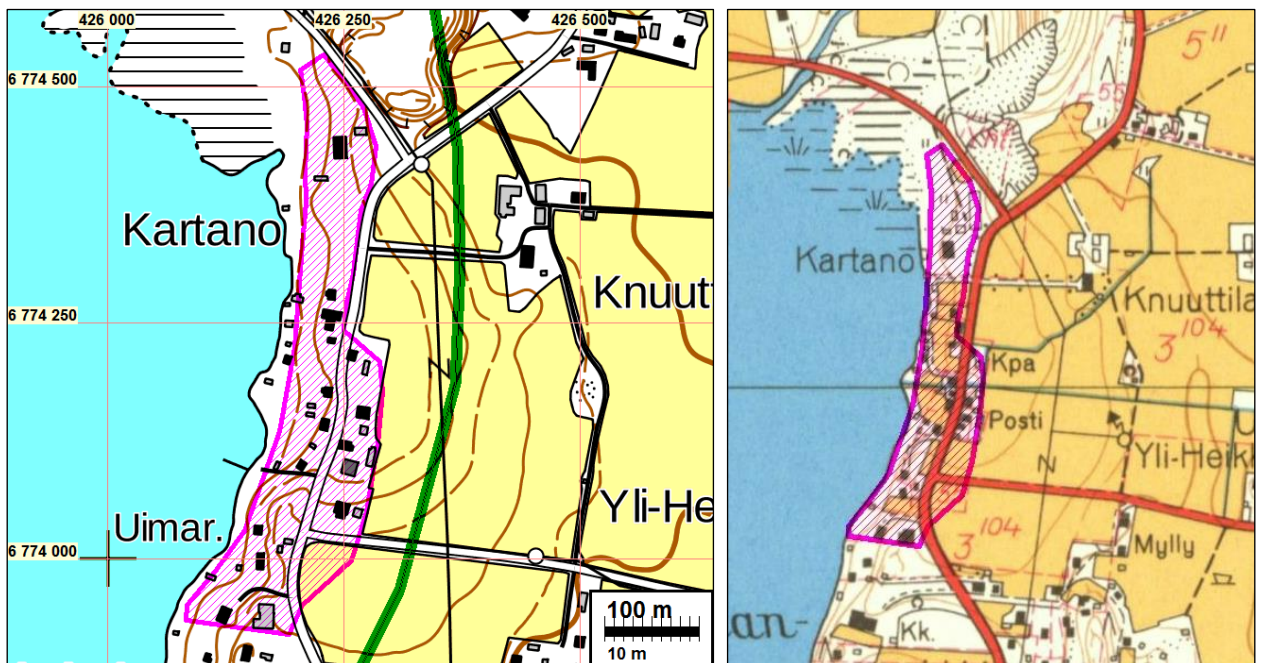
Tutkijat: Esko Tikkala, Päivi Taipale ja Eetu Sorvali arkistotutkimus 2012, Rahtola & Sepänmaa & Poutiainen inventointi 2019.

Huomiot: Muinaisjäännösrekisteri: Varhaisin maininta kylästä on vuodelta 1467 ja ensimmäinen maakirjamaininta on vuodelta 1539, jolloin kylässä oli 10 tilaa. 1560-luvulle mentäessä tilaluku oli noussut yhdellä, mutta vuoteen 1571 se oli laskenut kuuheen.

Kohde on paikannettu Kuninkaan kartaston perusteella Paimenlahden itärannalle. Alue on osin rakennettu. Kohteen rajaus on suuntaa antava. Kuninkaan kartastoon kylä on merkitty sijaitsevaksi molemmin puolin nykyistä Paimelan tietä.

Rahtola & Sepänmaa 2019: Arkistoinventoinnin v. 2012 perusteella tehty suuntaa antava kylätontin rajaus (mahdollinen muinaisjäännös, aluerajaus) ulottuu osin tutkimusalueelle. Kuninkaan kartastoon (1776–1805) kylä on merkitty sijaitsevaksi molemmin puolin nykyistä Paimelan tietä. Vuoden 1801 kartalla kylän sijainti on nykyisen Paimelantien molemmin puolin tien myötäisesti. Näin myös 1840-luvun pitäjänkartalla. Vuoden 1885 kartalla asutus sijaitsee kokonaan Paimelantien länsipuolella. Näiden karttojen perusteella kylätontti ei ulotu tutkimusalueelle.

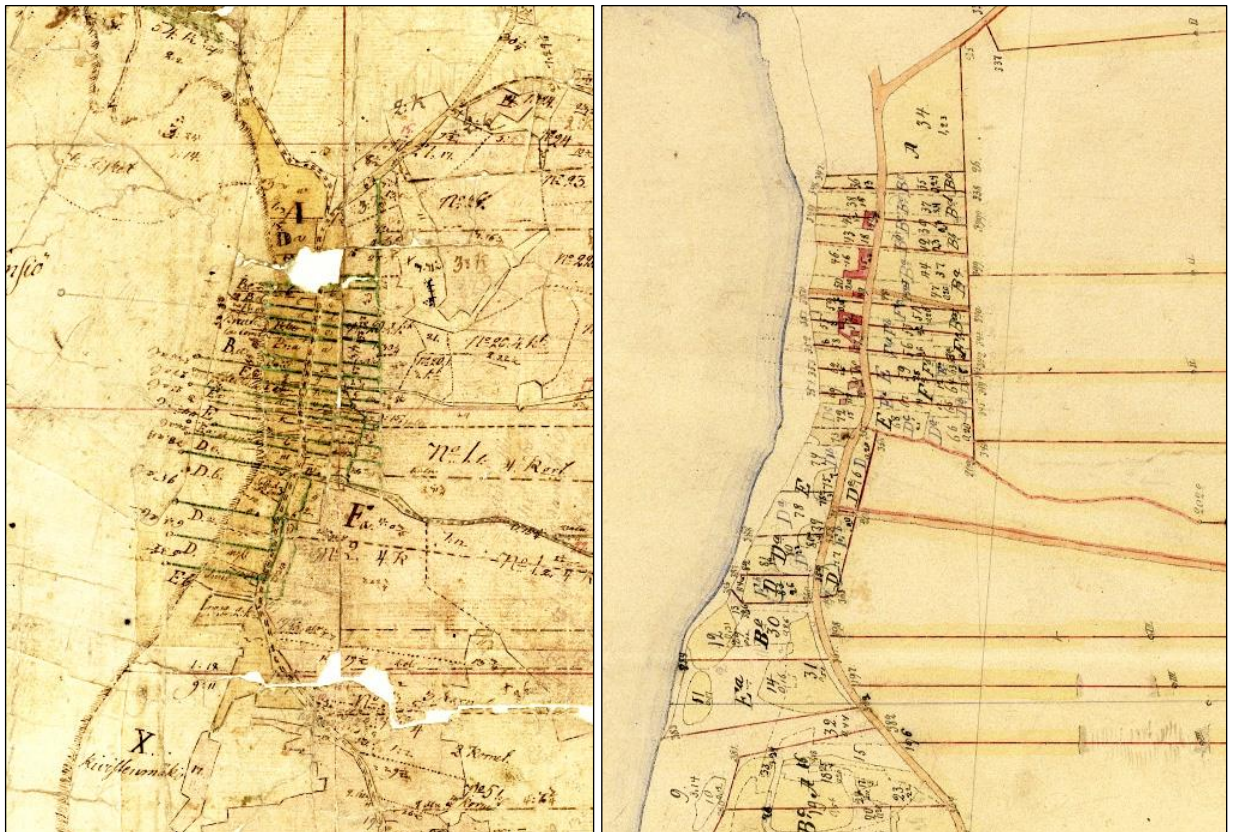
Kylätontille tehtiin uusi rajaus vuosien 1801 ja 1885 karttojen perusteella. Kylätontti sijaitsee tutkimusalueen ulkopuolella, eikä sitä nyt tarkastu maastossa, kohteen status on siten edelleen *mahdollinen muinaisjäännös*.



Vasen. Kylätontin rajaus 1801 ja 1885 karttojen perusteella sinipunaisella, tutkimusalueen rajaus vihreällä. Oikea. Kylätontti vuoden 1965 peruskartalla.



Vasen. Ote Kuninkaan kartasta (1776- 1805), kylä aivan kartan yläosassa. Oikea. Paimela by 1840 – luvun pitäjänkartalla.



Vasemmalla Paimela kylä vuoden 1801 kartalla ja oikealla vuoden 1885 kartalla.



Vasen. Paimelan kylän edelleen astuttua aluetta tutkimusalueen ulkopuolella. Oikea. Rakentamatonta aluetta kylätontin aluetta. Nämä siis tutkimusalueen ulkopuolella varsinaisen kylätontin alueella.



Paimelan mahdollisen muinaisjäännösalueen sisälle rajautuvaa aluetta tutkimusalueen puolella, Paimelantien itäpuolella. Taustalla mäen päällä peltojen keskellä Knuutilan tilan tilakeskus.

Löytöpaikat

10 HUNNUNMÄKI

Mj.tunnus: 98040021
 Status: löytöpaikka
 Tyyppi: löytöpaikat
 Ajoitus: rautakautinen, keskiaikainen

Koordin: N: 6771508 E: 426370

Tutkijat: Timo Sepänmaa inventointi 2002, Rahtola, Sepänmaa & Poutiainen inventointi 2019.

Huomiot: Muinaisjäännösrekisteri: Löydöt n. 2002 x 100 m:n kokoiselta viljelemättömältä kallio- ja moreenikumpareelta Hunnunmäen etelälaidalta, Sipilän talosta n. 150 m kaakkoon.

Poutiainen inventointi 2019: Inventointiajankohtana pellot olivat sängellä. Paikalla ei tehty uusia havaintoja. Metallinilmaisinsinnässä löytyi suhteellisen runsaasti resentiä roinaa, mikä korkean sängän lisäksi hankaloitti inventointityötä.



Vihreä pallo (10) Hunnunmäki rautakautinen löytöpaikka ja (11) Kylä-Eskola kivikautinen löytöpaikka.

Sinisellä Kalliolan kylätontin rajaus v. 1853 kartan perusteella. Punaisella muinaisjäännösalueet Sipiläntie (3) ja Kalliolan uimaranta.



Hunnunmäen löytöaluetta metsikön oikealla puolella sänkipellolla. Pohjoiseen.

11 KYLÄ-ESKOLA

Mj.tunnus: 98040020
 Status: löytöpaikka
 Tyyppi: löytöpaikat
 Ajoitus: kivikautinen

Koordin: N: 6771408 E: 426200

Tutkijat: Timo Sepänmaa inventointi 2002, Rahtola & Sepänmaa & Poutiainen inventointi 2019.

Huomiot: Muinaisjäännösrekisteri: Kvartsi-iskokset löytyivät peltoalueelta Kylä-Eskolan talosta n. 60–180 m kaakkoon.

Sepänmaa & Rahtola 2019: Inventoinnin ajankohtana pelto oli sängellä. Löytöpaikan aluetta tarkasteltiin silmänvaraisesti. Paikalla ei tehty uusia havaintoja.

Kartta edellisellä sivulla.



Hunnunmäen löytöaluetta metsikön oikealla puolella sänkipellolla. Pohjoiseen.

Muut kohteet**15 KALLIOISTEN TORPPA**

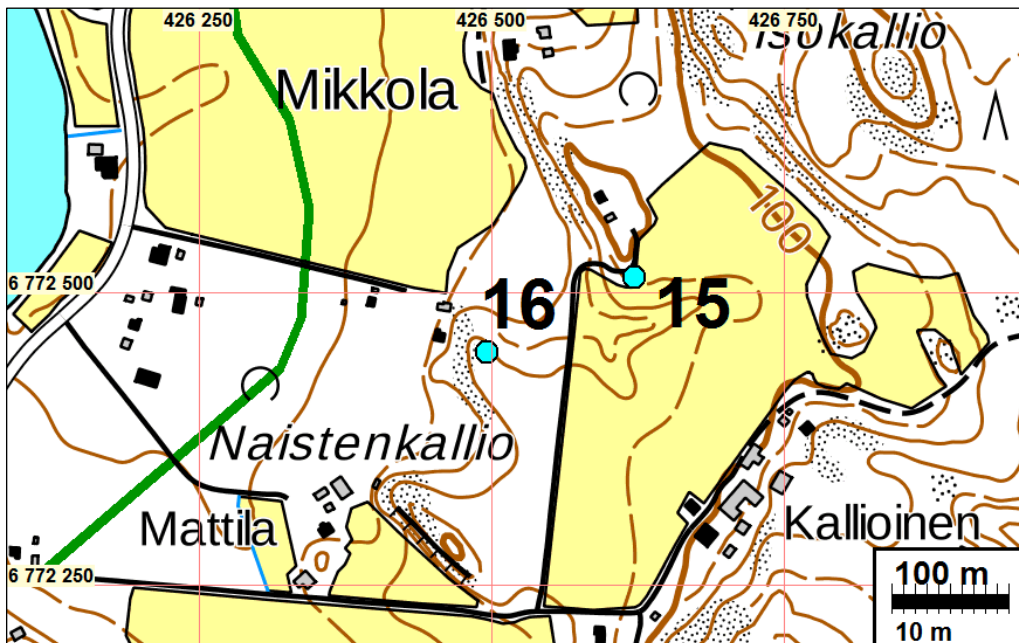
Status: muu kohde
 Tyyppi: torpanpaikka
 Ajoitus: historiallinen

Koordin: N 6772513 E 426622

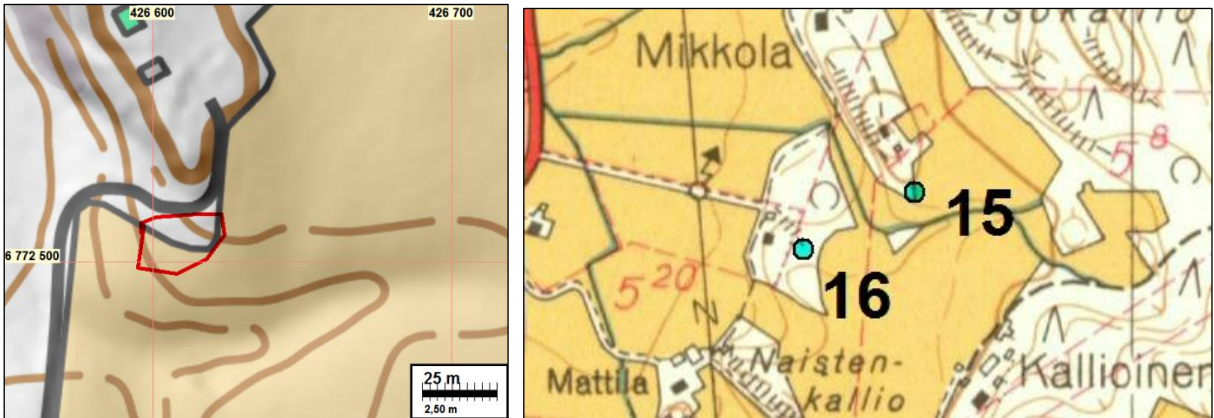
Tutkijat: Rahtola, Sepänmaa & Poutiainen inventointi 2019.

Huomiot: Rahtola & Sepänmaa 2019: Vuoden 1853 kartalla ja 1840-luvun pitäjänkartalla paikalla on torppa mutta ei Kuninkaankartalla (1776–1805). Torppaa ei ole merkitty enää v. 1965 peruskartalle. Kuninkaankarttaa tarkempia 1700 - luvun kartoja ei alueelta ole. Torppa on ilmeisesti 1800-luvun alussa perustettu ja autoitunut 1960-luvulle mennessä. Torpan ikä ja ”käyttöaika” on kuitenkin epävarma.

Torpanpaikan pohjoispuolitse kulkee tie kallion päällä sijaitsevalle rakennukselle. Mahdollisesti tien rakentamisen yhteydessä torpan tonttimaan pohjoisosa on muokkautunut, paikalla on kiviä ja myllätyn oloista maata. Tälle kohdelle tehdyssä koekuopassa todettiin hieman tiiltä. Torpan tonttimaa sijoittuu myös pellolle. Pelto oli tutkimusajakohtana sängellä ei sillä osin tehty mitään havaintoja. Paikalla ei todettu mitään maan pinnalle näkyviä asutuksen jäänteitä tai rakenteita. Emme katso torpanpaikalla olevan suojeluarvoa ja katsomme sen siksi olevan muu kohde.



Torpanpaikat on merkitty turkooseilla pisteillä.



Vasen. Torpan tonttimaa punaisella rajauksella vuoden 1853 kartan perusteella. Oikea. Torpanpaikat on merkitty turkooseilla pisteillä vasemmalla peruskartalla ja oikealla vuoden 1965 peruskartalla.



Vasen. Ylempi Kallioisten torppa (15) ja alempi Mäenpää torppa 16 vuoden 1853 kartalla. Oikea. Torpat 1840-luvun pitäjänkartalla.



Vasen. Torpan kohtaa on mahdollisesti jäänyt tien alle. Joitain tontin rippeitä saattaa olla säilyneenä tien mutkan eteläpuolella kivikoisessa kohdassa. Oikea. Torpan sijaintipaikka tien päässä puiden kohdalla ja pellolla.

16 MÄENPÄÄ TORPPA

Status: muu kohde
 Tyyppi: torpanpaikka
 Ajoitus: historiallinen

Koordin: N 6772449 E 426496

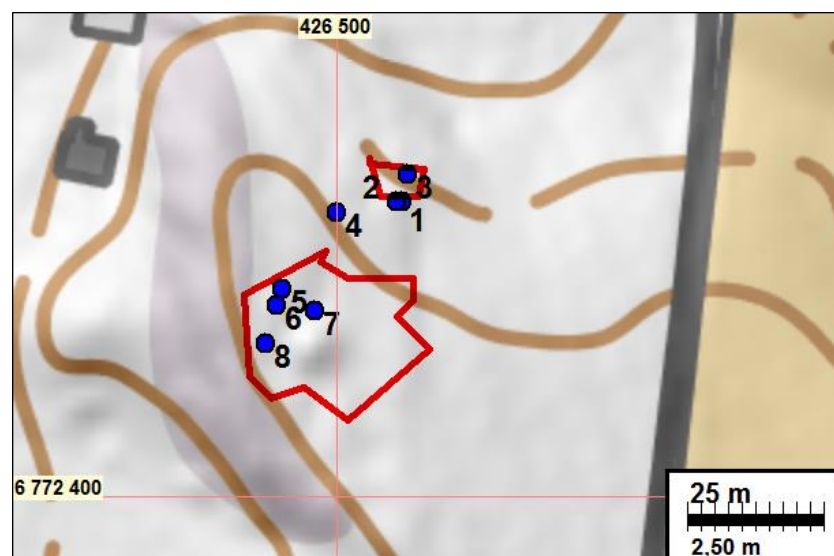
Tutkijat: Rahtola, Sepänmaa & Poutiainen inventointi 2019.

Huomiot: Rahtola & Sepänmaa 2019: Vuoden 1853 kartalla ja 1840-luvun pitäjänkartalla, mutta ei Kuninkaan kartalle (1776–1805) paikalle on merkitty torppa. Torppaa ei ole merkitty enää v. 1965 peruskartalle. Kuninkaankarttaa tarkempia 1700 - luvun karttoja ei alueelta ole. Torppa on ilmeisesti 1800-luvun alussa perustettu ja autioitunut 1960-luvulle mennessä.

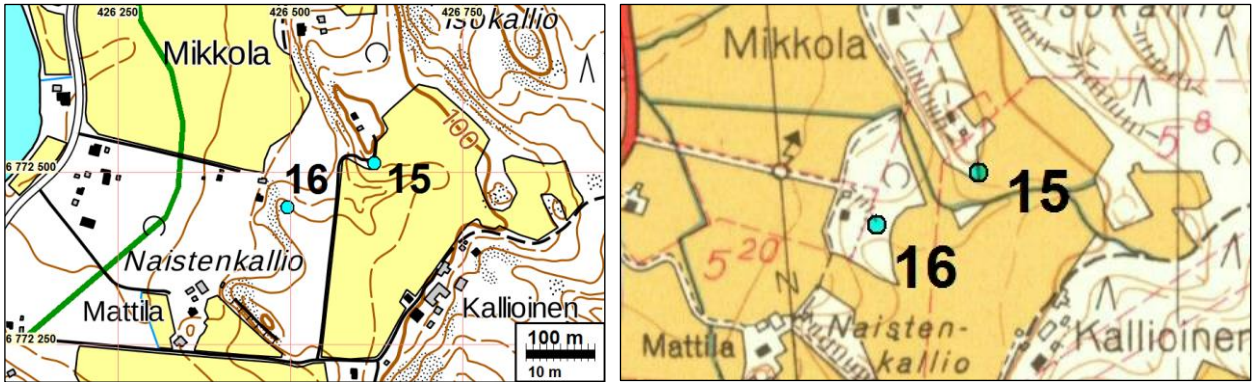
Torpan paikalla todettiin lukuisia rakennusten jäännöksiä vanhan pellon (nykyisen koivikon) ja kallioreunan välisellä alueella. Kivetty kellari vanhan (vuoden 1965 kartalla näkyvän) pellon länsiaidalla, tästä itä-lounaaseen on 4 uunin jäännöstä (kiven, tiilen ja maan sekaisia kumpuja) kaksi kuoppaa, joista toinen selvästi vallillinen, sekä lohkokiveä oleva rakennuksen kivijalan jäännös. Tontille johtava vanha tienkohota on maastossa edelleen nähtävissä. Paikalla ei todettu mitään selvästi moderneja rakenteita tai muutoin muokattuja tai myllättyjä kohtia. Torpan kohta vaikutti hyvin säilyneelle.

Käytettävissä olevan kartta-aineiston perusteella arvioidun torpan suhteellisen nuoren iän takia katsomme torpanpaikan statukseksi muu kohde – ei suojelukohde. Statusta voisi harkita myös muiksi kulttuuriperintökohteeksi, jos torpanpaikan iästä saadaan tarkempaa selkoa.

nro	N	E	havainto
1	6772454	426512	kuoppa
2	6772454	426511	uunin jäännös
3	6772459	426513	kuoppa, kivetty kellari
4	6772452	426500	kuoppa 6Ø
5	6772438	426490	uunin jäännös
6	6772435	426489	uunin jäännös
7	6772434	426496	uunin jäännös
8	6772428	426487	rakennuksen kivijalkaa



Tonttimaiden rajauseritys vuoden 1853 kartan perusteella. Havainnot sinisin palloin ja numeroin.



Torppien sijainti merkitty turkoosilla pallolla, oikealla vuoden 1965 peruskartalla.



Vasen. Torpat 1840-luvun pitäjänkartalla. Oikea. Ylempi Kallioisten torppa (15) ja alempi Mäenpää torppa 16 vuoden 1853 kartalla



Torpan jäännöksiä metsikössä. Vasemmalla J. Rahtola kuopan vieressä ja oikealla maansekainen uunin jäännös. Alla: Kivetty kellari vanhan pellon laidalla.



17 SARKAJALKA TORPPA

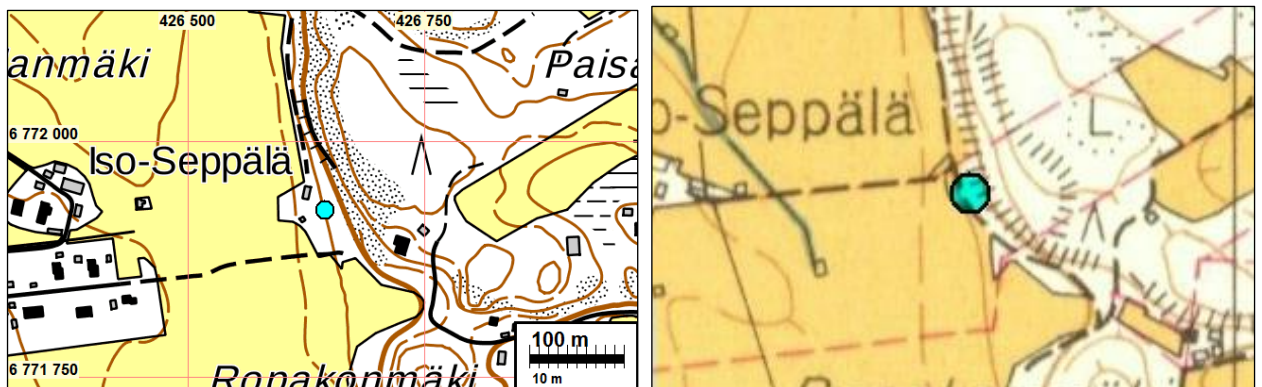
Status: muu kohde
 Tyyppi: torpanpaikka
 Ajoitus: historiallinen

Koordin: N 6771927 E 426645

Tutkijat: Rahtola, Sepänmaa & Poutiainen inventointi 2019.

Huomiot: Rahtola & Sepänmaa 2019: Paikalla on torppa vuoden 1853 kartalla ja 1840-luvun pitäjänkartalla, mutta ei Kuninkaan kartalla (1776–1805). Torppaa ei ole merkitty enää v. 1965 peruskartalle. Kuninkaankarttaa tarkempia 1700-luvun kartoja ei alueelta ole. Torppa on ilmeisesti 1800-luvun alussa perustettu ja autioitunut 1960-luvulle mennessä. Torpan ikä ja ”käyttöaika” ei siis ole tarkemmin tiedossa.

Vuoden 1965 peruskartalla torpan paikka on rakentamaton. Nykyään torpan paikka on rakennettua ja muokattua aluetta. Torpan paikalla emme katso olevan arkeologista tutkimusarvoa. Siksi määritimme paikan statukseksi muu kohde – ei suojelukohde.



Torpan sijainti merkitty turkoosilla pallolla, oikealla vuoden 1965 peruskartalla alue on autiona. Nyt rakennettua ja muokattua aluetta.

Alla vasemmalla torppa 1840-luvun pitäjänkartalla ja oikealla v. 1853 kartalla





Torpanpaikka pellon reunalla metsikössä

18 NIITUMAA TORPPA

Status: muu kohde
 Tyyppi: torpanpaikka
 Ajoitus: historiallinen

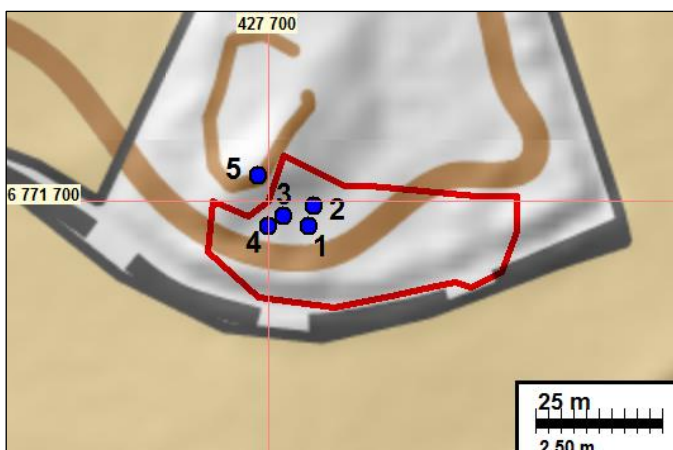
Koordin: N 6771700 E 427701

Tutkijat: Rahtola, Sepänmaa & Poutiainen inventointi 2019.

Huomiot: Rahtola & Sepänmaa 2019: Paikalla on torppa vuoden 1853 kartalla ja 1840-luvun pitäjänkartalla, mutta ei Kuninkaan kartalla (1776–1805). Torppaa ei ole merkitty enää v. 1965 peruskartalle. Torpan paikan länsipuolella siihen on kuitenkin merkitty talousrakennus. Torpan ”käyttöikä” ei siis ole tarkemmin selvillä.

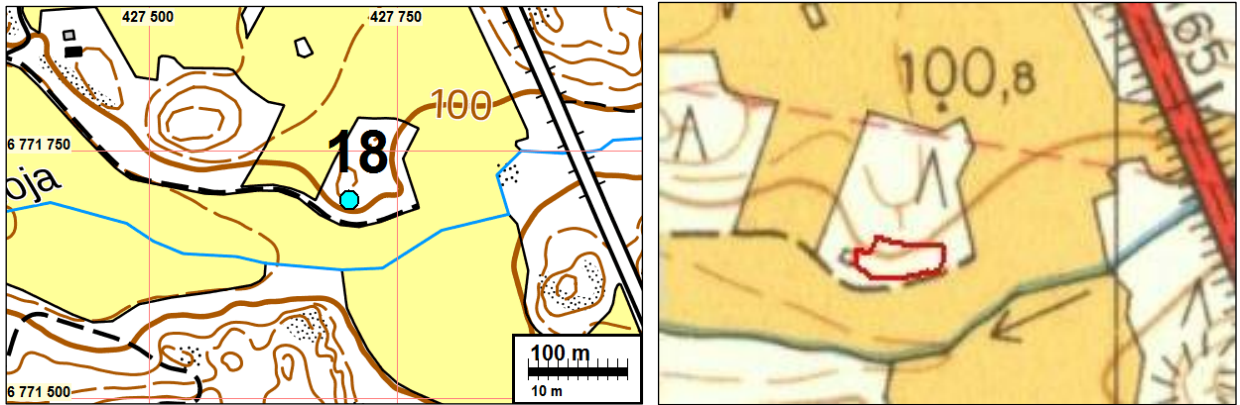
Peltojen keskellä pienellä kallioisella metsäsaarekkeella sijaitsevalla tontilla todettiin rakennuksen jäännöksiä. Kaksi uunin jäännöstä (kivien, tiilen ja maan sekaista kumpua), mahdollinen kellarikuoppa ja kaksi rakennuksen kivijalan jäännöstä. Vuoden 1965 kartalla kyseisellä kohdalla on talousrakennus.

Torpan kohta vaikutti arkeologisessa mielessä hyvin säilyneeltä. Se on kuitenkin oletettavasti suhteellisen nuori, 1800 luvun alkupuolella perustettu. Katsomme torpanpaikan olevan statukseltaan muu kohde. Statusta voisi harkita myös muiksi kulttuuriperintökohteeksi, jos torpanpaikan iästä saadaan tarkempaa selkoa.



Torpan tonttimaan rajaus v. 1853 kartan perusteella. Havainnot sinisin palloina

nro	N	E	havainto
1	6771695	427708	kivijalka
2	6771699	427709	uuninjäännös
3	6771697	427703	uuninjäännös
4	6771695	427700	kivijalka
5	6771705	427698	kellari



Oikea. Tonttimaan sijainti turkoosilla pallolla. Vasen. Torpan tonttimaan rajausta punaisella vuoden 1965 peruskartalla, jossa tontin länsipuolelle on merkitty talousrakennus.



Vasemmalla torppa 1840-luvun pitäjänkartalla ja oikealla vuoden 1853 kartalla.



Vasen. Uuninjäänös kuvan etualalla. Oikea. Rakennuksen lohkokivisen perustuksen jäänös.

Kuvia



Vasen. Kuoppia Kuoppalan tilan pihakalliossa. Kuvassa näkyvät pyöreät kuopat muistuttavat rautakautisten kuppikivien ja -kallioiden kuppeja. Kuoppalan kalliossa on runsaasti myös selvästi luontaisia kuoppia. Oikea. Kuoppalan tilan pihakallio. Pyöreitä kuoppia on kuvan oikeassa alalaidassa olevassa silokalliossa.



Louhittua kalliota ja kellari Knuutilan tilan eteläpuolella ja rautakautisen asuinpaikan kaakkoispuolella.



Kivinen kumpare (kohteen nro 2) eteläpuolella. Kumpareta tutkittiin metallinpaljastimella, jolla tehdyt havainnot kaivettiin esiin lastalla. Kumpareessa todettiin olevan paljon nykyaikaista metallirojua.



Vasen. Vanhaa peltoa Mikolan alueen tuntumassa. Oikea. Peltoaukeaa Vesikansantien länsipuolella alueen keskivaiheilla.



Vasen. Tutkimusalueen pohjoisosaa. Oikea. Metsää alueen pohjoisemmassa osassa.



Vasen. Pusikkoa Tervalanmäen kohdalla rakentamattomalla alueella. Oikea. Metsää, mahdollisesti vanhaa peltoa Paisanpellon länsipuolella.